



*„Badania oczekiwań studentów wobec władz miasta
i gliwickich pracodawców związanych z przygotowaniem
do zamieszkania i podjęcia pracy zawodowej
w Gliwicach oraz dalszym kształtowaniem kariery
zawodowej”*

Politechnika Śląska
rok akademicki 2009/2010



WSTĘP

30 marca 2010 roku wśród uczestników Inżynierskich Targów Pracy i Przedsiębiorczości organizowanych w Politechnice Śląskiej, we współpracy z Parkiem Naukowo-Technologicznym Technopark Gliwice, zostały przeprowadzone *badania dotyczące oczekiwań studentów wobec władz miasta i gliwickich pracodawców związanych z przygotowaniem do zamieszkania i podjęcia pracy zawodowej w Gliwicach oraz dalszym kształtowaniem kariery zawodowej.*

Badania zostały przeprowadzone na wniosek Miasta Gliwice, **na mocy porozumienia Politechniki Śląskiej oraz Powiatowego Urzędu Pracy w Gliwicach.** Ankiety przeprowadzili studenci II roku socjologii Wydziału Organizacji i Zarządzania Politechniki Śląskiej. Badanie koordynowane było przez Biuro Karier Studenckich Politechniki Śląskiej.

NARZĘDZIE I METODOLOGIA

Badanie zostało przeprowadzone **na podstawie losowego doboru próby**, który z uwagi na specyfikę wydarzenia, został uznany za najbardziej trafnie dobrany. Dobór ten zakłada dokładnie takie samo prawdopodobieństwo wzięcia udziału w badaniu dla całej populacji, w tym przypadku uczestników Inżynierskich Targów Pracy i Przedsiębiorczości. Losowanie respondenta wśród osób odwiedzających Targi dało taką samą szansę udziału w badaniu każdemu z nich. Analiza odpowiedzi udzielonych przez uczestników losowej próby statystycznej pozwoli określić własności całej populacji generalnej – w tym wypadku studentów wszystkich rodzajów studiów organizowanych w Politechnice Śląskiej w roku akademickim 2009/2010 (w badaniu udział wzięło kilku studentów innych uczelni, ale z uwagi na niewielki odsetek populacja generalna jest ograniczona do studentów Politechniki Śląskiej).

Narzędziem badawczym był **kwestionariusz ankiety środowiskowej**, na który składało się 18 pytań, z czego 6 dotyczyło cech społeczno-demograficznych respondenta tj. płeć, narodowość, uczelnia, główny kierunek, rodzaj i rok ukończenia studiów. Kolejne pytania dotyczyły aktywności zawodowej oraz wyników w nauce osiągniętych podczas studiów. Największą część ankiety dotyczyła planów zawodowych, oczekiwań i zamierzeń, a także celów, jakie postawili sobie respondenci w zakresie dalszej ścieżki zawodowej i życia prywatnego.

Ankieta zawierała zarówno pytania o charakterze otwartym, w których studenci mieli samodzielnie sformułować odpowiedzi, oraz zamknięte, w których zaproponowano im kilka wariantów ustosunkowania się do odpowiedzi.

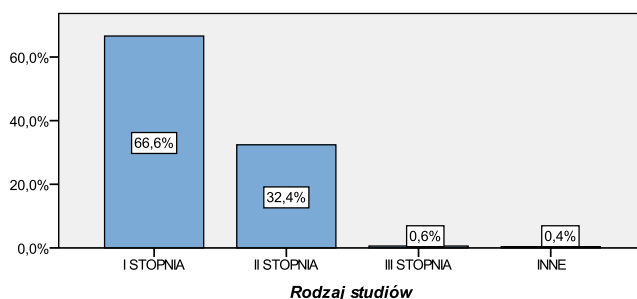
R A P O R T

Pytania otwarte dotyczyły głównie powodów, dla których warto lub nie warto osiedlić się i pracować w Gliwicach, a także możliwości realizacji zakładanych przez studentów celów w tym mieście. W pytaniach otwartych pytano również o oczekiwaną wielkość wynagrodzenia za pierwszą pracę, preferowaną branżę zatrudnienia. Respondenci mieli za zadanie również wskazanie konkretnej instytucji w której chcieliby pracować zaraz po ukończeniu studiów.

Ankieta miała charakter anonimowy, była wypełniana samodzielnie przez respondenta w obecności osoby przeprowadzającej badanie. Poszczególnym odpowiedziom zostały przyporządkowane kody, następnie wszystkie poprawnie wypełnione kwestionariusze zostały wprowadzone do programu PASW Statistics, który umożliwił dokonanie późniejszych analiz danych oraz wizualizacji wyników.

DANE SPOŁECZNO-DEMOGRAFICZNE

Badanie zostało przeprowadzone wśród 503 studentów, wśród których zdecydowaną większość stanowili słuchacze studiów I stopnia (335) w tym studiów licencjackich i inżynierskich oraz uczestnicy studiów magisterskich - uzupełniających (163). Pozostała część badanych jest w trakcie studiów doktoranckich lub podyplomowych.

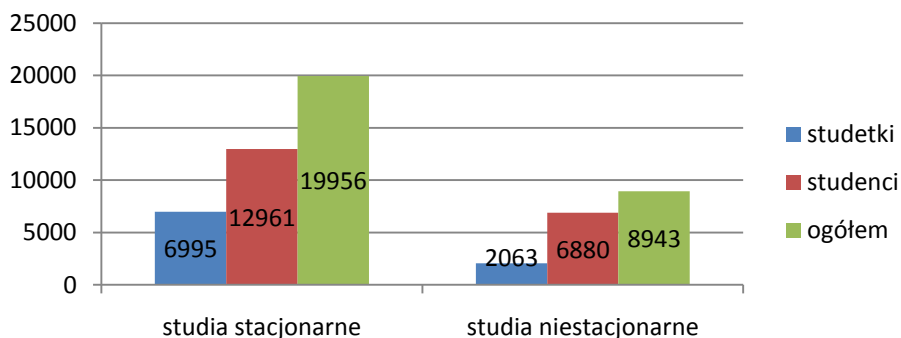


Wykres 1: Czy jest Pani/Pan słuchaczem studiów: I stopnia, II stopnia, III stopnia, innych

Z uwagi na miejsce przeprowadzenia badania prawie 100% próby stanowili studenci Politechniki Śląskiej. Pojawiły się również pojedyncze wskazania na Uniwersytet Śląski. Wszyscy respondenci zadeklarowali narodowość polską.

61,2% z badanych osób to przedstawiciele płci męskiej. Rozkład ten w przybliżeniu odzwierciedla rozkład studentów Politechniki Śląskiej, z którego wynika, że kobiety stanowią ok. 30% studentów Politechniki Śląskiej na studiach stacjonarnych i niestacjonarnych.

R A P O R T



Wykres 2: Studenci w Politechnice Śląskiej, wg płci i tryby studiów, dane do GUS, stan na dzień 30.11.2009

Największa grupa badanych, jako główny kierunek studiów wskazała prowadzoną na Wydziale Inżynierii Środowiska i Energetyki, **inżynierię środowiska (64 osoby)**. Wśród respondentów dużą reprezentację stanowili studenci **architektury (35 osób)**, zarządzania i inżynierii produkcji (39 osób) – kierunek prowadzony na Wydziale Górnictwa i Geologii, Organizacji i Zarządzania, Mechanicznym Technologicznym, Inżynierii Materiałowej i Metalurgii, **informatyki (61 osób)**, **automatyki i robotyki (30 osób)** – kierunki organizowane na Wydziale Mechanicznym Technologicznym oraz Wydziale Automatyki, Elektroniki i Informatyki, **mechaniki i budowy maszyn (30 osób)** – kierunek prowadzony na Wydziale Inżynierii Środowiska i Energetyki oraz Mechanicznym Technologicznym.

	Częstość	Procent
administracja	1	0,2
architektura	35	7,0
automatyka i robotyka	30	6,0
biologia	1	0,2
biotechnologia	17	3,4
budownictwo	20	4,0
chemia	22	4,4
edukacja techniczno-informatyczna	6	1,2
elektronika i telekomunikacja	30	6,0
elektrotechnika	19	3,8
energetyka	10	2,0
fizyka	1	0,2
górnictwo i geologia	21	4,2
informatyka	61	12,1
inżynieria bezpieczeństwa	12	2,4
inżynieria biomedyczna	23	4,6
inżynieria środowiska	64	12,7
italianistyka	1	0,2
matematyka	5	1,0
mechanika i budowa maszyn	30	6,0
mechatronika	8	1,6
nauki społeczne	28	5,6
transport	19	3,8
zarządzanie i inżynieria produkcji	39	7,8
Ogółem	503	100,0

Tabela 1: Jaki jest główny kierunek Pani/Pana studiów?

Większość badanych studentów otrzyma dyplom ukończenia studiów w 2011 lub 2012 roku. Obrona pracy dyplomowej jest dla większości studentów momentem, w którym podejmują decyzję związaną z miejscem realizacji przyszłych planów osobistych i zawodowych. Jest to zatem kluczowy moment w kwestii wyboru miejsca zamieszkania, które w zdecydowanej większości przypadków jest uzależnione od miejsca zatrudnienia lub perspektyw zatrudnienia w danej lokalizacji.

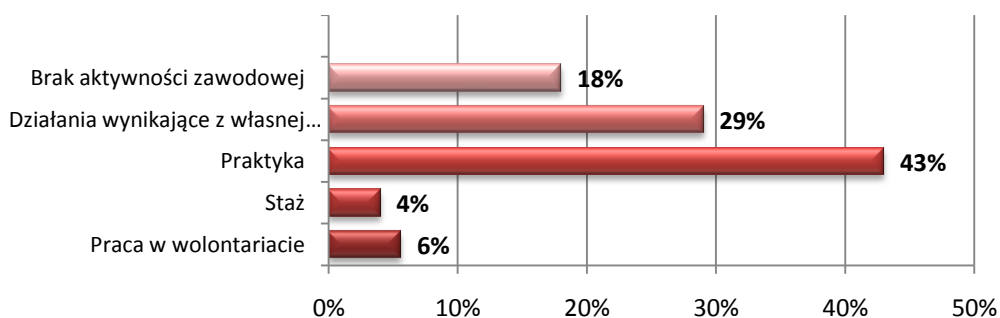
Brak odpowiedzi na pytanie o datę ukończenia studiów wynika z braku pewności, co do dalszego ich przebiegu i trudności w oszacowaniu czy respondent zdoła sprostać swoim obowiązkom uczelnianym w okresie zakładanym przez program jego studiów.

	Częstość	Procent
2010	70	13,9
2011	158	31,4
2012	108	21,5
2013	83	16,5
2014	26	5,2
2015	7	1,4
Ogółem	452	89,9
Brak odpowiedzi	51	10,1
Ogółem	503	100,0

Tabela 2: W którym roku otrzyma Pani/Pan dyplom ukończenia studiów?

AKTYWNOŚĆ ZAWODOWA PODCZAS STUDIÓW

Respondentów poproszono o wskazanie, czy i jakie formy aktywności zawodowej podejmowali dotychczas w czasie studiów. **216** badanych odbywało praktyki studenckie (obowiązkowe lub nieobowiązkowe), a **146** badanych podejmowało inne formy aktywności zawodowej, wynikające z własnej inicjatywy. Jak wynika z poniższego wykresu, bardzo niewiele osób podejmowało staż w czasie trwania studiów (tylko 21 badanych). Nieco więcej, bo 28 respondentów pracowało nieodpłatnie na zasadach wolontariatu.



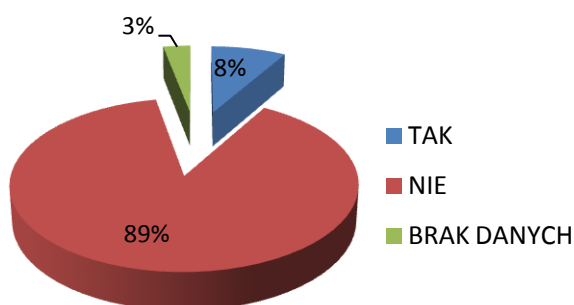
Wykres 3: Czy podczas studiów zdobywała(ł) pani / pan doświadczenie zawodowe w ramach: pracy w wolontariacie; stażu; praktyki; działań wynikających z własnej inicjatywy?

Mała liczba wskazań na uczestnictwo w stażach (21 osób) jest z pewnością związana z faktem, iż w większości przypadków, staże podejmowane są przez studentów ostatniego semestru lub po zakończeniu studiów (staże absolwenckie). Tymczasem, niecałe 14% badanych wskazuje 2010 rok jako datę ukończenia studiów, w związku z czym wśród badanych było niewielu studentów ostatniego semestru.

Warto także zwrócić uwagę na duży odsetek (**146 osób**) **podejmowania działań wynikających z własnej inicjatywy**. Oznacza to bowiem, że prawie 30% badanych podejmuje pracę zarobkową w trakcie studiów.

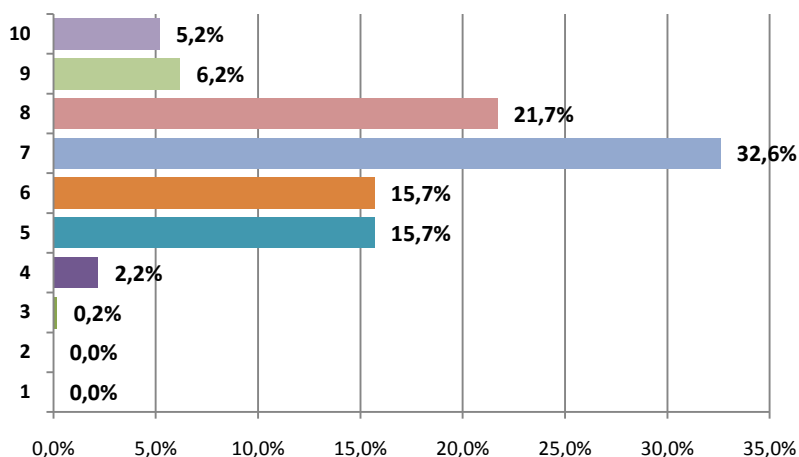
Jak wynika z powyższego wykresu, 92 badanych nie podejmowało żadnej formy aktywności zawodowej w czasie studiów.

Na pytanie, czy respondent odbywał swoją obowiązkową praktykę lub staż w gliwickich instytucjach, aż 447 badanych odpowiedziało przecząco. Ma to związek z poprzednim pytaniem o podejmowane formy aktywności zawodowej. Część respondentów nie odbywała bowiem jeszcze w ogóle obowiązkowych praktyk, natomiast pozostała część, która odpowiedziała przecząco, odbywała praktyki w innych miastach.



Wykres 4: Czy obowiązkowe praktyki i staże odbywała(t) Pani / Pan w gliwickich przedsiębiorstwach / instytucjach?

Respondentów poproszono także o określenie swoich wyników w nauce w skali od 1 do 10. Wykres 5 prezentuje rozkład odpowiedzi na to pytanie. Należy zwrócić uwagę, iż zdecydowana większość, bo aż 409 respondentów, deklaruje wyniki w nauce na poziomie wyższym, niż przeciętny (powyżej 5pkt.). Ponad 30% studentów (156) wskazuje na wyniki na poziomie 8-10 pkt. Trzeba jednak pamiętać, że jest to ocena subiektywna.

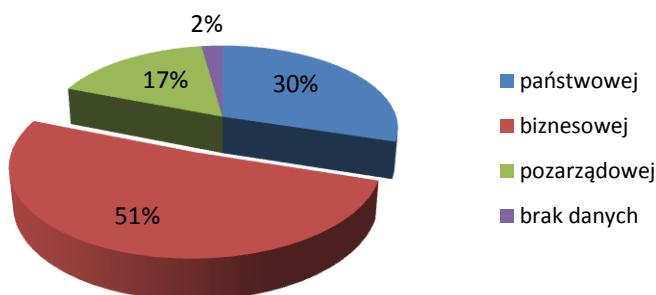


Wykres 5: Proszę ocenić swoje wyniki w nauce w skali 1 – 10 (gdzie 10 oznacza „znakomite” a 5 oznacza „przeciętne”).

PIERWSZA PRACA

Kolejna część badania dotyczyła preferencji respondentów co do swojej pierwszej pracy. Pytano ich więc o preferowany sektor, branżę, wielkość przedsiębiorstwa, wynagrodzenie, a także o to, czy w Gliwicach znajduje się jakaś konkretna instytucja, w której chcieliby podjąć swoją pierwszą pracę.

Jak pokazuje wykres 6, większość badanych – ponad 50% - chciałaby podjąć swoją pierwszą pracę w sektorze biznesowym. Może to być spowodowane opinią, iż sektor firm prywatnych daje lepsze perspektywy finansowe, czy większe możliwości rozwoju zawodowego.



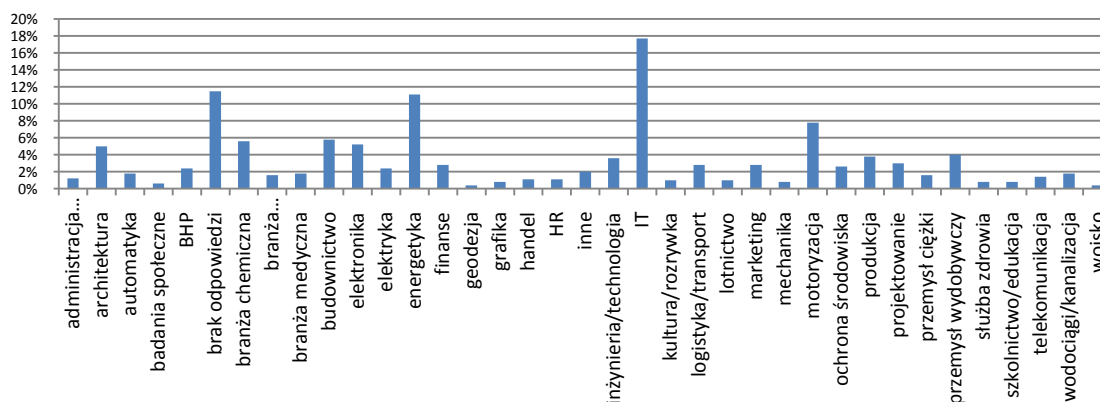
Wykres 6: W jakiej organizacji chciałaby(łby) Pani / Pan podjąć swoją pierwszą pracę?

Co ciekawe, aż 30% respondentów zdecydowałoby się na pracę w sektorze publicznym.

Branże, jakie najczęściej interesują studentów Politechniki Śląskiej to: branża informatyczna, w tym programowanie, projektowanie stron www, nowe technologie (89 wskazań), energetyka, w tym ciepłownictwo, ogrzewnictwo, wentylacja i klimatyzacja i in. (56 wskazań), szeroko rozumiana produkcja (44 wskazania), motoryzacja (39 wskazań), budownictwo (29 wskazań), architektura, w tym projektowanie architektoniczne i wzornictwo

R A P O R T

(25 wskazań), elektronika, w tym telekomunikacja (26 wskazań). Wybory respondentów w tej kwestii są zrozumiałe, gdy weźmiemy pod uwagę, które kierunki dominowały wśród badanych (inżynieria środowiska, informatyka czy zarządzanie i inżynieria produkcji).



Wykres 7: W jakiej branży chciałaby(tby) Pani / Pan podjąć swoją pierwszą pracę?

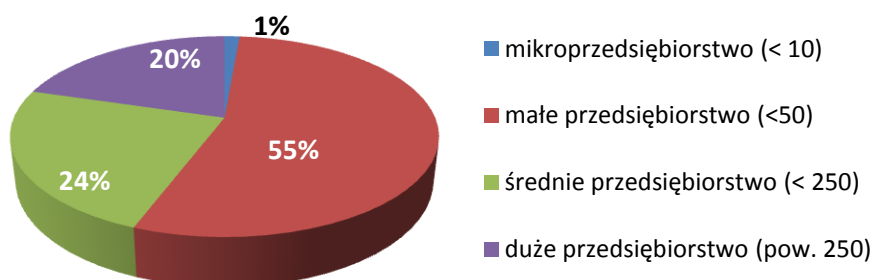
Pytanie o preferowaną branżę miało charakter otwarty, jak również można było wymienić więcej niż jedną branżę (wartości nie sumują się do 503). Powyższy wykres prezentuje wskazywane przez respondentów branże.

Jako najbardziej atrakcyjne miejsce podjęcia pierwszej pracy studenci wskazywali najczęściej następujące warianty:

- małej wielkości przedsiębiorstwo, zatrudniające od 10 do 50 pracowników (162 osoby)
- średniej wielkości przedsiębiorstwo, zatrudniające od 50 do 250 pracowników (166 osób)

Najmniej pożądanym miejscem pierwszej pracy jest dla studentów miejsce, w którym pracuje mniej niż 10 osób (40 wskazań).

Warto zwrócić uwagę na fakt, iż tylko 20% badanych byłoby zainteresowanych podjęciem pracy w dużym przedsiębiorstwie.



Wykres 8: Czy chciałaby(tby) Pani/Pan podjąć swoją pierwszą pracę w: mikroprzedsiębiorstwie (<10 pracowników), małym przedsiębiorstwie (<50 pracowników), średnim przedsiębiorstwie (<250 pracowników), dużym przedsiębiorstwie (≥ pracowników)

R A P O R T

Największy oczekiwany dochód studentów, wraz z opodatkowaniem, za wypełnianie obowiązków pracowniczych kształtuje się na poziomie 16 000 zł, najmniejszy to 1000 zł. **Średnia wielkość oczekiwanego przez badanych respondentów wynagrodzenia za pierwszą pracę wynosi: 3232 zł brutto.**

	Częstość	Procent	
1000	1	,2	
1200	1	,2	
1400	1	,2	
1500	16	3,2	
1600	4	,8	
1700	6	1,2	
1800	5	1,0	
2000	83	16,5	
2100	3	,6	
2200	8	1,6	
2400	1	,2	
2500	88	17,5	
2600	1	,2	
2700	3	,6	
2800	7	1,4	
3000	107	21,3	
3200	5	1,0	
3500	31	6,2	
3600	1	,2	
4000	45	8,9	
4500	9	1,8	
5000	29	5,8	
5500	2	,4	
6000	9	1,8	
7000	6	1,2	
8000	4	,8	
10000	10	2,0	
12000	1	,2	
16000	1	,2	
Ogółem	488	97,0	
Braki danych	Brak odp	15	3,0
Ogółem		503	100,0

Tabela 3: Jakie miesięczne wynagrodzenie brutto (w PLN) chciałaby(łby) Pani/Pan otrzymywać w swojej pierwszej pracy?

Niewiele ponad 20% badanych studentów wskazuje, że w Gliwicach jest konkretna instytucja, w której warto podjąć pierwszą pracę (108 wskazań). Większość nie znajduje w Gliwicach interesującego, z punktu widzenia profilu wykształcenia, miejsca pracy (326 wskazań). Wśród respondentów są też osoby, które nie potrafiły jednoznacznie określić czy w mieście jest taka instytucja czy też nie (brak odpowiedzi: 69 wskazań). Jest to prawdopodobnie związane z faktem, iż wielu biorących w badaniu studentów nie jest mieszkańcami Gliwic i nie zna dostatecznie dobrze tutejszego rynku pracy, aby określić w której instytucji chcieliby pracować.

Osoby wskazujące konkretne miejsce, w którym chciałyby podjąć pierwszą pracę wymieniają min. następujące przedsiębiorstwa **General Motors Manufacturing Poland Sp. z o.o. (16 wskazań)** oraz **Future Processing Sp. z o.o. (10 wskazań)**, **Vattenfall**

R A P O R T

Distribution Poland S.A. (12 wskazań), Wasko S.A. (8 wskazań). Powyższe firmy to przedsiębiorstwa bardzo dobrze rozpoznawalne nie tylko na śląskim, ale i ogólnopolskim rynku pracy.

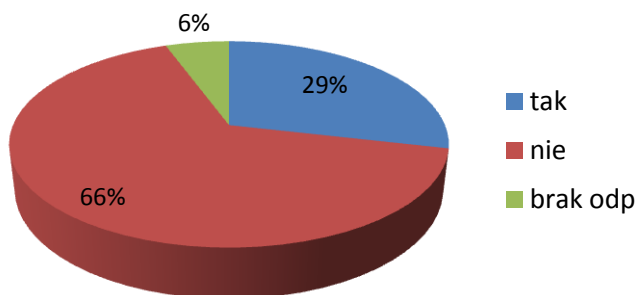
		Częstość	Procent
Ważne	Askom sp. z o.o.	1	0,2
	Biuro Bezpieczeństwa Pracy	1	0,2
	brak odpowiedzi	413	82,1
	Centrum Materiałów Polimerowych i Węglowych PAN Gliwice	1	0,2
	Centrum Onkologii w Gliwicach	2	0,4
	Elektroprojekt S.A.	1	0,2
	Enel sp. z o.o.	1	0,2
	Energopomiar Sp. z o.o.	5	1,0
	Energoprojekt Gliwice S.A.	5	1,0
	Fluor S.A.	6	1,2
	Future Processing Sp. z o.o.	10	2,0
	General Motors Manufacturing Poland Sp. z o.o.	16	3,2
	Gliwicka Spółka Węglowa S.A.	1	0,2
	Instytut Techniki Górniczej Komag	2	0,4
	Intertech sp. z o.o.	2	0,4
	IZO-ERG S.A.	2	0,4
	Komenda Miejska Państwowej Straży Pożarnej	1	0,2
	KWK "Sośnica"	3	0,6
	Logstor Polska sp. z o.o.	1	0,2
	Mostostal-Energomontaż S.A.	2	0,4
	Okręgowy Urząd Górniczy w Gliwicach	1	0,2
	PEC - Gliwice sp. z o.o.	3	0,6
	POCH S.A.	3	0,6
	Politechnika Śląska	4	0,8
	Powiatowa Stacja Sanitarno-Epidemiologiczna	1	0,2
	PWiK Sp. z o.o.	6	1,2
	Sygnity S.A.	1	0,2
	Urząd Miejski	4	0,8
	Vattenfall Distribution Poland S.A.	12	2,4
	Wasko S.A.	8	1,6
WaterSmile sp. z o.o.	2	0,4	
Zakłady Mechaniczne "Bumar - Łabędy" S.A.	3	0,6	

Tabela 4: Czy w Gliwicach jest konkretna instytucja, w której chciałaby(łby) Pani/Pan podjąć pierwszą pracę?

PLANY I CELE ŻYCIOWE

Jednym z celów badania było poznanie planów zawodowych i osobistych studentów. W związku z tym zapytano ich o to, czy planują osiąść na stałe i podjąć pracę zawodową w Gliwicach. Twierdząco odpowiedziało 144 studentów, a 331 badanych nie zamierza na stałe osiąść i podjąć pracę zawodową w Gliwicach. Wśród odpowiedzi negatywnych znajdują się stwierdzenia osób, które mieszkają w niewielkiej odległości od Gliwic, w związku z czym nie widzą konieczności zmiany miejsca zamieszkania z uwagi na podjęcie pracy zawodowej w tym mieście.

R A P O R T



Wykres 9: Czy zamierza Pani/Pan osiaść na stałe i podjąć pracę zawodową w Gliwicach?

Wśród najczęściej wymienianych powodów, dla których warto swoją przyszłość związać z Gliwicami studenci wymieniali stosunkowo duże perspektywy znalezienia pracy na miarę własnych potrzeb i oczekiwań (52 osoby). Oznacza to, że wśród studentów Politechniki Śląskiej panuje przekonanie, że Gliwice, są miejscem, w którym mogą rozwijać się zawodowo, mając pewność zatrudnienia w interesującym, z punktu profilu wykształcenia, przedsiębiorstwie.

	Częstość	Procent
brak odpowiedzi	67	13,3
Gliwice są atrakcyjne, lubię to miasto	19	3,8
Gliwice są miastem o dużym potencjale rozwoju	4	,8
Inne	5	1,0
Mieszkam w Gliwicach/w pobliżu	25	5,0
Nie zamierzam osiaść i podjąć pracy zawodowej w Gliwicach	331	65,8
W Gliwicach widzę perspektywy podjęcia zatrudnienia zgodnego z wykształceniem	52	10,3
Ogółem	503	100,0

Tabela 5: Dlaczego zamierza Pani/Pan osiaść na stałe i podjąć pracę zawodową w Gliwicach?

Kolejnym powodem, dla którego warto pozostać lub przenieść się do Gliwic jest pozytywny wizerunek miasta w oczach studiujących w nim młodych ludzi (19 wskazań). Gliwice jawią się jako miejsce przyjazne swoim mieszkańcom, stwarzające wiele okazji do rozrywki, z dużym zapleczem kulturalnym. Dla niektórych są też miastem o dużym potencjale rozwoju, głównie ze względu na fakt, że swoje siedziby ma tutaj wiele zakładów produkcyjnych, będących potencjalnym miejscem zatrudnienia młodych inżynierów.

Najczęściej wymienianym powodem, dla którego respondenci nie wiążą przyszłości z Gliwicami jest odległość od miejsca zamieszkania (92 osoby). Z reguły mowa tu o mieście pochodzenia tych osób, w którym mają swoje domy rodzinne, gdzie zamierzają poszukiwać zatrudnienia. Nie oznacza to jednak, że wykluczają oni możliwość podjęcia zatrudnienia

R A P O R T

w Gliwicach. Wielu z nich prawdopodobnie osiedliłoby się w Gliwicach, gdyby pojawiła się perspektywa podjęcia tu satysfakcjonującej pracy.

	Częstość	Procent
brak odpowiedzi	96	19,1
Chcę wyjechać za granicę	21	4,2
Gliwice są nieatrakcyjne, nie lubię tego miasta	23	4,6
Inne	10	2,0
Nie widzę perspektyw podjęcia zatrudnienia zgodnego z wykształceniem	35	7,0
Niesprzyjające warunki życia (wysokie koszty utrzymania, zła infrastruktura, zanieczyszczenia)	9	1,8
Obecnie nie wiążę przyszłości z Gliwicami, ale nie wykluczam zmiany planów	14	2,8
Planuję osiąść i podjąć pracę zawodową w Gliwicach	144	28,6
Plany wiąże z innym miastem/wsiał	59	11,7
Pochodzę z innego miasta i zamierzam tam osiąść	92	18,3
Ogółem	503	100,0

Tabela 6: Dlaczego nie zamierza Pani/Pan osiąść na stałe i podjąć pracę zawodową w Gliwicach?

Wśród respondentów byli także tacy, którzy już teraz mają w planach osiedlenie się w konkretnym mieście, co przeważnie związane jest z planami zawodowymi (59 wskazań). Są wśród nich osoby, które realizując programy praktyk i/lub staży studenckich w firmach spoza Gliwic otrzymały propozycję zatrudnienia na umowę o pracę tuż po zakończeniu studiów, często uzupełnioną o wsparcie sytuacji mieszkaniowej.

35 spośród badanych osób nie widzi w Gliwicach możliwości znalezienia pracy zgodnej z kwalifikacjami, które zdobywają podczas studiów. Są to prawdopodobnie osoby, do których nie docierają informacje o możliwościach zatrudnienia w przedsiębiorstwach o określonych profilach działalności, które można realizować w Gliwicach.

21 osób zadeklarowało chęć wyjazdu z kraju i pracę w zagranicznym przedsiębiorstwie, oferującym ciekawszą i bardziej korzystną ofertę młodym, wykształconym specjalistom.

Wśród badanej grupy studentów znalazły się osoby, które nie wykluczają możliwości osiedlenia się w Gliwicach, jeśli po ukończeniu studiów takie rozwiązanie przyniesie im największą korzyść (14 wskazań).

Wśród studentów przeciwnych osiedlaniu się w Gliwicach funkcjonują również opinie, że miasto to jest nieatrakcyjne, że trudno je lubić, nie jest przyjazne dla swoich mieszkańców (23 wskazania). Są też osoby, których zniechęcają wysokie koszty utrzymania, jakie trzeba ponieść jako mieszkaniec Gliwic, niesprzyjająca infrastruktura komunikacyjna, a co się za

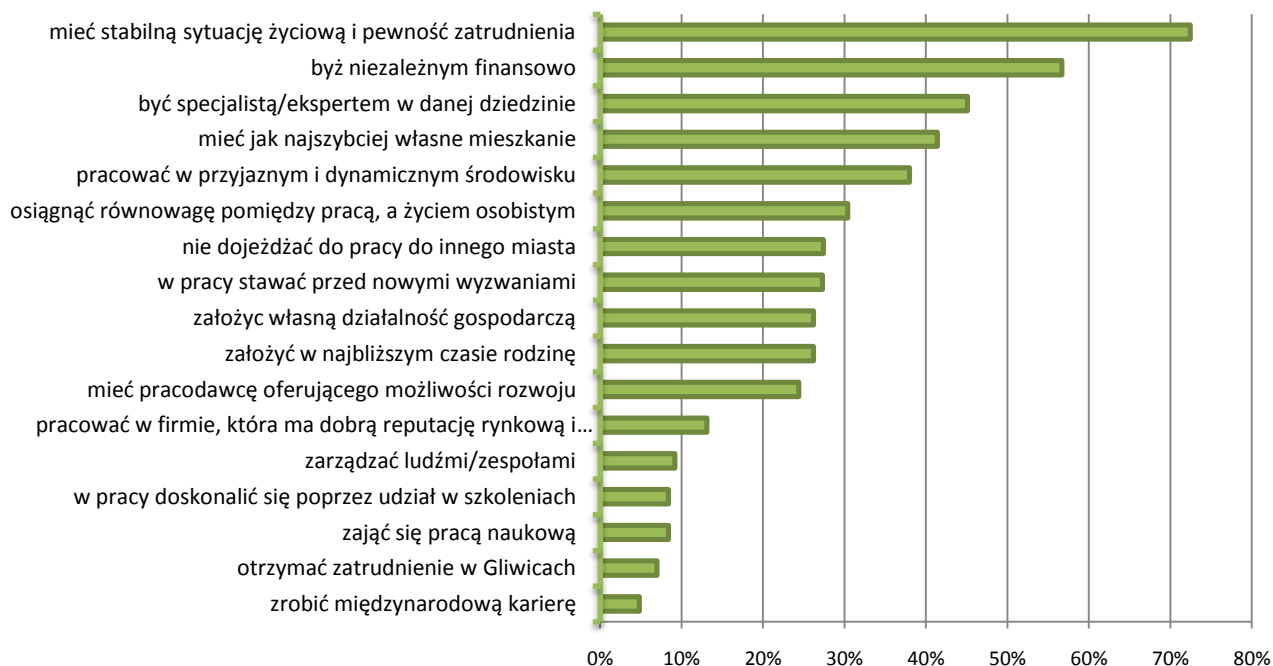
tym idzie, konieczność posiadania własnego środka transportu, liczne zanieczyszczenia i brak dbałości o stan budynków (9 wskazań).

65% badanych studentów rozważa możliwość założenia własnej firmy po ukończeniu studiów lub nawet w trakcie ich trwania, jeśli pojawią się sprzyjające warunki. Częstość wskazywania na samozatrudnienie wśród przyszłych absolwentów Politechniki Śląskiej świadczy o dużym stopniu ich świadomości na temat możliwości komercjalizacji wiedzy specjalistycznej i prowadzeniu działań na własny rachunek, biorąc pełną odpowiedzialność za podejmowane decyzje. Co więcej, co dziesiąty badany student wskazuje założenie własnej działalności gospodarczej jako jeden z priorytetów w życiu zawodowym (52 osoby).

Badani studenci w jednym z ostatnich pytań kwestionariusza ankiety zostali poproszeni o wskazanie pięciu najbardziej istotnych dla nich celów życiowych i zawodowych (wartości nie sumują się do 100%).

Analiza odpowiedzi studentów na pytanie o najważniejsze dla nich cele życiowe i zawodowe pokazuje, że czynnikiem determinującym poziom zadowolenia studentów z przyszłego życia osobistego i zawodowego jest w zdecydowanej większości **stabilność sytuacji życiowej i pewność zatrudnienia** (364 wskazania). Kolejnym czynnikiem jest **niezależność finansowa** (285 wskazań) oraz **specjalizacja w określonej dziedzinie** (227 wskazań).

Najmniej istotne z punktu widzenia osób stojących u progu kariery zawodowej i w większości wypadków u progu życia rodzinnego, jest oddanie się pracy naukowej. Studenci nie marzą również o zrobieniu kariery międzynarodowej. Niewielka część z nich swoje plany uzależnia od możliwości lub braku możliwości osiedlenia się w Gliwicach.



Wykres 10: Które z poniższych celów życiowych i zawodowych są dla Pani/Pana najważniejsze?

Wskazane przez studentów cele życiowe i zawodowe w większości przypadków można zrealizować w Gliwicach (345 studentów), 122 osoby uważają, że realizacja założonych przez nich celów nie jest możliwa w mieście, w którym studiują, przy czym opnie te wynikają z faktu, że dane osoba nie bierze w ogóle pod uwagę możliwości podjęcia próby realizacji swoich planów w Gliwicach (18 wskazań). Brak odpowiedzi na to pytanie (36 osób) jest w niektórych przypadkach konsekwencją braku wiedzy na temat warunków pracy i życia w tym mieście.

Studenci, którzy w pytaniu o możliwość realizacji założonych przez nich celów życiowych i zawodowych w Gliwach, wskazali odpowiedź „nie”, zostali zapytani o powód braku możliwości spełnienia założonych celów.

Warto tu zaznaczyć, że uczestnikami badania byli studenci wszystkich lat studiów, w tym studenci pierwszych roczników, którzy prawdopodobnie nie dokonywali jeszcze rozeznania warunków pracy i życia w poszczególnych lokalizacjach. Są to jeszcze często osoby które nie wybrały specjalizacji kształcenia, a ich edukacja odbywa się na poziomie ogólnym, ale z wytyczeniem głównego kierunku.

Najczęstszą przeszkodą stojącą na drodze realizacji planów zawodowych i życiowych studentów jest w ich opinii niewielka liczba przedsiębiorstw prowadzących działalność w interesującej ich, z punktu widzenia profilu wykształcenia, branży (19 odpowiedzi).

	Częstość	Procent
'Zatwardziałe' struktury przedsiębiorstw nie pozwalające na rozwój zawodowy	1	,2
Brak odpowiedniego wsparcia	1	,2
Brak odpowiedzi	77	15,3
Istnieją przedsiębiorstwa z zagranicznym kapitałem, niechętnie zatrudniające młodych, zdolnych i ambitnych ludzi i nie współpracują ze środowiskiem akademickim	1	,2
Mała liczba firm w interesującej mnie branży	19	3,8
Mała liczba firm w interesującej mnie branży; niskie płace	1	,2
Mała liczba firm w interesującej mnie branży; wysokie koszty utrzymania	1	,2
Miasto jest nieatrakcyjne	12	2,4
Miasto ma mały potencjał rozwojowy	3	,6
Nie biorę pod uwagę możliwości osiedlenia się w Gliwicach	18	3,6
Nie wiem	10	2,0
Niskie bezrobocie, ale duża konkurencja na rynku pracy	1	,2
Powody osobiste	1	,2
Wybrane cele mogę zrealizować w Gliwicach	345	68,6
Wysokie koszty utrzymania	4	,8
Wysokie koszty utrzymania, niskie płace, nasycenie rynku	1	,2
Wysokie koszty utrzymania; zła infrastruktura	1	,2
Żadna firma nie spełnia moich oczekiwań	6	1,2
Ogółem	503	100,0

Tabela 7: Dlaczego uważa Pani/Pan, że założonych przez Panią/Pana celów nie można zrealizować w Gliwicach?

PODSUMOWANIE

Badanie oczekiwań studentów wobec władz miasta i gliwickich pracodawców pokazuje, że Gliwice posiadają szeroką ofertę podjęcia pracy zawodowej i kształtowania kariery. Miasto jest przyjazne i stwarza wiele możliwości, w szczególności, dla młodych, zorientowanych na rozwój, wykształconych mieszkańców. Gliwice jawią się w środowisku akademickim, jako siedziba wielu, interesujących z punktu widzenia pracobiorcy, przedsiębiorstw. Jedną z największych, niekwestionowanych zalet tego miasta jest duże nagromadzenie jednostek biznesu, w których to studenci najchętniej lokowaliby się tworząc wartość dodaną dla siebie, pracodawcy i społeczności lokalnej. Ośrodek biznesu tworzą małe i średnie przedsiębiorstwa, w których swoją pierwszą pracę chciałby podjąć prawie każdy absolwent Politechniki Śląskiej. Jeśli młodzi ludzie planują osiedlenie się w Gliwicach, to właśnie z wyżej wymienionych powodów.

Miasto to przegrywa jednak z miejscem pochodzenia studentów i nie jest atrakcyjne w takim stopniu, który skłoniłby młodych ludzi do osiedlenia się w nim na stałe. Studenci niestety rzadko są skłonni do zmiany miejsca zamieszkania. Deklarują oni przywiązanie do swojego miejsca pochodzenia i nie wykazują zainteresowania migracjami, nawet jeśli inne miasto mogłoby im zaoferować korzystne warunki życia osobistego i zawodowego. Najważniejsza w życiu prywatnym i zawodowym jest dla nich niezależność finansowa, a co

za tym idzie, określony komfort i poziom życia. Zależy im również na byciu specjalistą w określonej dziedzinie, dlatego skłaniają się ku pracodawcom oferującym im możliwości rozwijania swoich kwalifikacji i kompetencji zawodowych, a także nabywania nowych.

Są jednak osoby, które nie planują osiedlać się w Gliwicach, ale jednocześnie nie wykluczają zmiany decyzji w przypadku, gdy pojawią się tu szanse rozwoju. Są w środowisku akademickim studenci, którzy oczekują ze strony pracodawców przedstawienia oferty współpracy gwarantującej im stabilną sytuację zawodową.

Jest to niewątpliwie ogromne wyzwanie dla władz miejskich oraz przedstawicieli gliwickiego biznesu, aby stworzyć taką ofertę, aby młodzi ludzie chętniej się tu osiedlali i wykorzystywali swój potencjał wiedzy dla rozwoju własnego oraz dla rozwoju miasta. Nie będzie to zadanie łatwe, niemniej jednak warto podjąć to wyzwanie, aby kształceni przez jedną z najlepszych uczelni w Polsce młodzi ludzie chcieli w Gliwicach pozostawać i tutaj realizować swoje zawodowe cele, zakładać rodziny i mogli czuć się ich częścią. Jak pomóc im zmienić swoje plany aby w przyszłości tworzyli społeczność lokalną Gliwic?

Powyższe badania, ze względu na charakter kwestionariusza ankiety, mają wyraźnie sondażowy charakter. I tak warto zbadać korelacje pomiędzy podejmowanymi stażami w dużych korporacjach a deklaracjami o zamieszkaniu w Gliwicach; uzyskać informacje, które z przedsiębiorstw (duże, średnie, małe) dają wyższą stabilność i pewność zatrudnienia, czy Gliwice stwarzają możliwość ustawicznego kształcenia i ewentualnej konwersji zawodowej itd. itp.

Studenci prezentują wysoką samoocenę (wiadomo, że subiektywną) – jak przekłada się ona na projekt zamieszkania w Gliwicach i preferencji określonych przedsiębiorców.

Ważnym elementem mógłby być stosunek studentów do oferty kulturalnej, form spędzania wolnego czasu i innych wydarzeń oferowanych przez miasto. Muszą to jednak być pytania bardzo szczegółowe i konkretne, nie sondujące deklaracji respondentów, lecz ich rzeczywisty stosunek do wydarzeń (np. do Wiosny Teatralnej) i zamierzeń na przyszłość. W praktyce zabrakło pytań, które precyzowałyby co znaczą „przyjazne Gliwice” i jak studenci je sobie wyobrażają. I tutaj jest ruch po stronie miasta.

Z odpowiedzi na pytania kwestionariusza ankiety wynika, że „tożsamość gliwicka” ma w znacznej mierze charakter negatywny, tzn. studentów skłania tu bezpieczeństwo domu rodzinnego, wsparcie rodziców itp. Idzie jednak o to, aby przeważały tu motywacje pozytywne: stypendia, tanie budownictwo, preferencyjne kredyty, jasne ścieżki rozwoju zawodowego.

Miasta akademickie, z tradycjami, muszą zachęcać absolwentów swojej największej uczelni do pracy i zamieszkania w ich obrębie.



R A P O R T

Gliwice mają tu dobrą tradycję i dużą szansę, jako istotny obszar śląskiej aglomeracji. Należy pamiętać, że pojęcie „Gliwice” w warunkach konurbacji nie da się wyznaczyć granicami administracyjnymi, nawet powiatu. Stanowią bowiem swoiste centrum kulturalne.

Kontakty uczelnia – miasto muszą być jednak bardziej gęste. Oznacza to, że miasto musi być intencjonalnie ukierunkowane na absolwentów zarówno w sensie kulturalnym jak i gospodarczym. Sieć tych zależności winna być permanentnie prezentowana uczelni; od innowacji po formy już standardowe, gdyż populacja absolwentów jest społecznie mobilna. Miasto nie może się tutaj kierować motywacją rynkową, a nawet nie może potraktować jej jako czynnik główny. Motywacje rynkowe mają to do siebie, że żyją krótko (short time), miasto natomiast trwa i rozwija się. Sieć powiązań Uczelnia- Miasto musi stać się warunkiem koniecznym rozwoju i planów administracji. W ten sposób buduje się tradycję i z pożytkiem wykorzystuje dla przyszłych działań. Gliwice i Politechnika Śląska w Gliwicach idą dobrą drogą. Należy te poczynania zintensyfikować.



SPIS TABEL

Tabela 1: Jaki jest główny kierunek Pani/Pana studiów?.....	str.4
Tabela 2: W którym roku otrzyma Pani/Pan dyplom ukończenia studiów?.....	str.5
Tabela 3: Jakie miesięczne wynagrodzenie brutto (w PLN) chciałaby(łby) Pani/Pan otrzymywać w swojej pierwszej pracy?.....	str.9
Tabela 4: Czy w Gliwicach jest konkretna instytucja, w której chciałaby(łby) Pani/Pan podjąć pierwszą pracę?.....	str.10
Tabela 5: Dlaczego zamierza Pani/Pan osiąść na stałe i podjąć pracę zawodową w Gliwicach?.....	str.11
Tabela 6: Dlaczego nie zamierza Pani/Pan osiąść na stałe i podjąć pracę zawodową w Gliwicach?.....	str.12
Tabela 7: Dlaczego uważa Pani/Pan, że założonych przez Panią/Pana celów nie można zrealizować w Gliwicach?.....	str.15

SPIS WYKRESÓW

Wykres 1: Czy jest Pani/Pan słuchaczem studiów: I stopnia, II stopnia, III stopnia, innych.....	str.3
Wykres 2: Studenci w Politechnice Śląskiej, wg płci i tryby studiów, dane do GUS, stan na dzień 30.11.2009.....	str.4
Wykres 3: Czy podczas studiów zdobywała(ł) pani / pan doświadczenie zawodowe w ramach: pracy w wolontariacie; stażu; praktyki; działań wynikających z własnej inicjatywy?.....	str.5
Wykres 4: Czy obowiązkowe praktyki i staże odbywała(ł) Pani / Pan w gliwickich przedsiębiorstwach / instytucjach?.....	str.6
Wykres 5: Proszę ocenić swoje wyniki w nauce w skali 1 – 10 (gdzie 10 oznacza „znakomite” a 5 oznacza „przeciętne”).....	str.7
Wykres 6: W jakiej organizacji chciałaby(łby) Pani / Pan podjąć swoją pierwszą pracę?.....	str.7
Wykres 7: W jakiej branży chciałaby(łby) Pani / Pan podjąć swoją pierwszą pracę?.....	str.8
Wykres 8: Czy chciałaby(łby) Pani/Pan podjąć swoją pierwszą pracę w: mikroprzedsiębiorstwie (<10 pracowników), małym przedsiębiorstwie (<50 pracowników), średnim przedsiębiorstwie (<250 pracowników), dużym przedsiębiorstwie (≥ pracowników).....	str.8
Wykres 9: Czy zamierza Pani/Pan osiąść na stałe i podjąć pracę zawodową w Gliwicach?.....	str.11
Wykres 10: Które z poniższych celów życiowych i zawodowych są dla Pani/Pana najważniejsze?.....	str.14