



KAPITAŁ LUDZKI
NARODOWA STRATEGIA SPÓJNOŚCI

UNIA EUROPEJSKA
EUROPEJSKI
FUNDUSZ SPOŁECZNY



**I etap wdrożenia kompleksowego Programu Rozwojowego
Politechniki Śląskiej w Gliwicach**

Program Operacyjny Kapitał Ludzki współfinansowany przez Unię Europejską ze środków Europejskiego Funduszu Społecznego

**MONITOROWANIE LOSÓW DOKTORANTÓW
POLITECHNIKI ŚLĄSKIEJ W GLIWICACH**

RAPORT Z BADANIA

Badanie zostało przeprowadzone w dniach 15 – 22 grudnia 2010 roku w formie anonimowej ankiety, na losowej próbie doktorantów z Politechniki Śląskiej w Gliwicach.

CZĘŚĆ I – ocena studiów doktoranckich

Aspekt jakości studiów doktoranckich na Politechnice Śląskiej	Rozkład odpowiedzi studentów				
	Zdecydowanie się nie zgadzam	Raczej się nie zgadzam	Nie mam zdania	Raczej się zgadzam	Zdecydowanie się zgadzam
Pracownicy naukowcy są chętni do współpracy i skorzy do pomocy w razie potrzeby	6%	6%	25%	35%	28%
Pracownicy naukowcy są dostępni czasowo w stopniu wystarczającym do konsultacji	2%	8%	22%	35%	33%
Student studiów doktoranckich ma łatwy dostęp do niezbędnych pracowni i pomocy naukowych	0%	10%	23%	40%	27%
W bibliotece istnieje łatwy dostęp do aktualnych publikacji naukowych z całego świata	2%	8%	12%	49%	29%
Pracownicy administracyjni są uprzejmi i chętnie służą pomocą	20%	2%	25%	19%	34%

Tabela 1.

Z pytania tego wynika iż ok. 70% studentów pozytywnie ocenia pomoc ze strony pracowników naukowych, dostęp do pracowni oraz literatury, ok. 20% nie ma na ten temat zdania a ok. 10% odnosi się do tych zagadnień negatywnie. Wyjątek stanowi ocena kadry administracyjnej, która jest nieco słabiej oceniana, tutaj aż 20% respondentów „zdecydowanie nie zgadza się” z twierdzeniem, iż „Pracownicy administracyjni są uprzejmi i chętnie służą pomocą”. Mimo wszystko 63% doktorantów ocenia tych pracowników pozytywnie.

Najmocniejsze punkty studiów doktoranckich na POLSL to wg studentów:

(wypowiedzi z pytania otwartego, dublujące się wypowiedzi są ujęte tylko raz)

- „prestż uczelni”
- „możliwość rozwoju”
- „możliwość zaangażowania się w prace badawcze”
- „możliwość zgłębiania zainteresowań”
- „kontakt z praktycznymi problemami firm”
- „zdobycie tytułu”

Z kolei najłabsze punkty to:

(wypowiedzi z pytania otwartego, dublujące się wypowiedzi są ujęte tylko raz)

„wyposażenie laboratoriów”

„czas studiów”

„brak czasu na pracę własną”

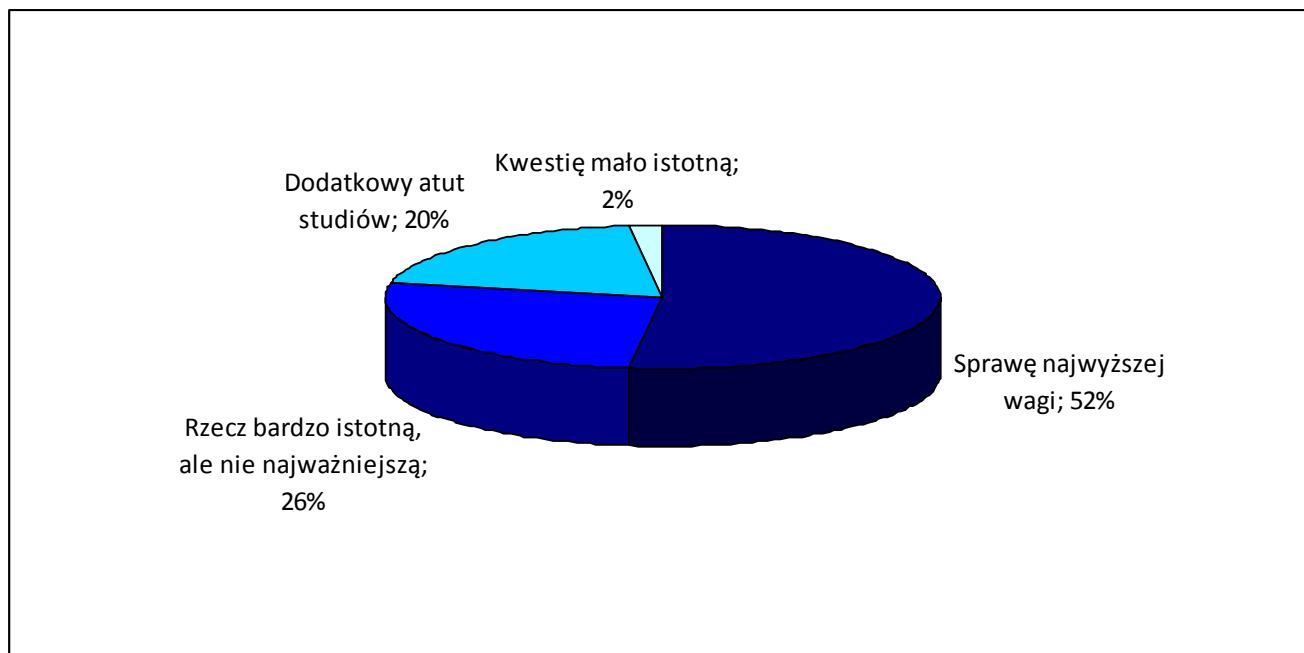
„system stypendialny, administracyjny”

„stosunkowo niewielki związek między podejmowanym tematem pracy a zajęciami”

Wpływ studiów na życie doktorantów	Rozkład odpowiedzi studentów				
	Zdecydowanie negatywny	Raczej Negatywny	Brak wpływu	Raczej pozytywny	Zdecydowanie pozytywny
Zdobywanie wiedzy, osobisty rozwój naukowy	0%	0%	6%	54%	40%
Pozycja na rynku pracy	2%	8%	26%	26%	38%
Spełnienie, samorealizacja życiowa	0%	0%	18%	45%	37%
Sytuacja finansowa	10%	12%	21%	22%	35%
Poziom stresu w moim życiu	7%	7%	36%	17%	33%

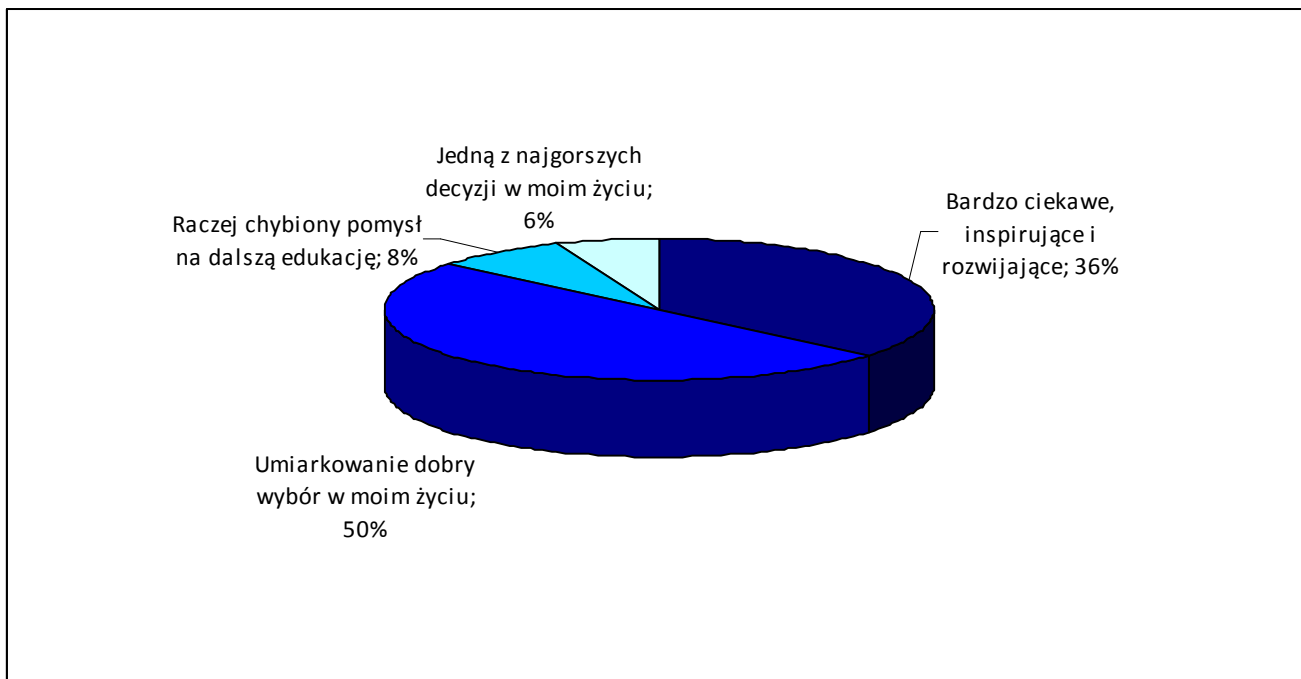
Tabela 2.

Studencie pozytywnie oceniają wpływ studiów doktoranckich na Politechnice Śląskiej na ich własne życie. 82% respondentów przyznaje, iż studia te pozytywnie wpływają na ich samorealizację, spełnienie życiowe. Jednak tylko 64% studentów uważa, że studia te mają pozytywny wpływ na ich pozycję na rynku pracy, a 10% uważa iż wręcz negatywny. Może się to brać stąd, iż obecnie pochłonięci studiami nie mają możliwości realizować się zawodowo i przez to oceniają siebie jako mniej atrakcyjnych na rynku pracy. Widać również, iż studia te dla 22% respondentów wiążą się z pogorszeniem ich sytuacji finansowej.



Wykres 1.

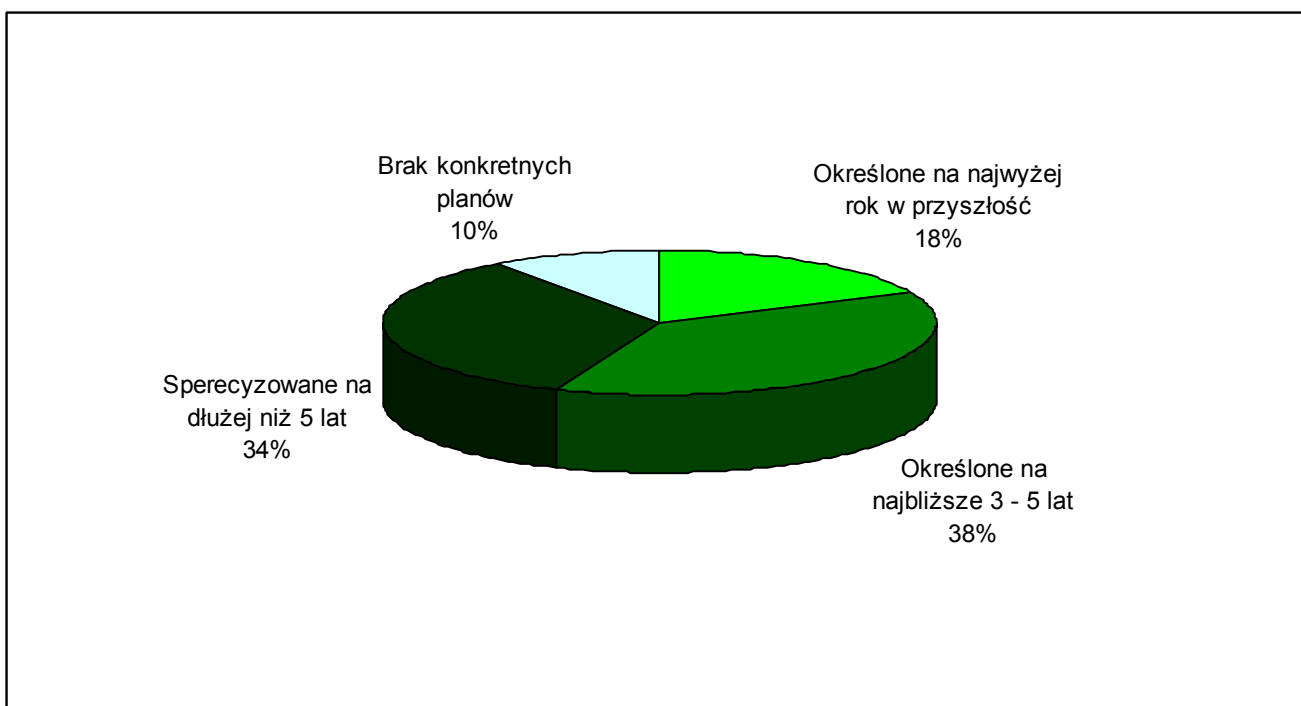
Wykres przedstawia odpowiedzi na pytanie, jak bardzo istotne jest dla studentów zdobycie tytułu doktora po ukończeniu studiów.



Wykres 2.

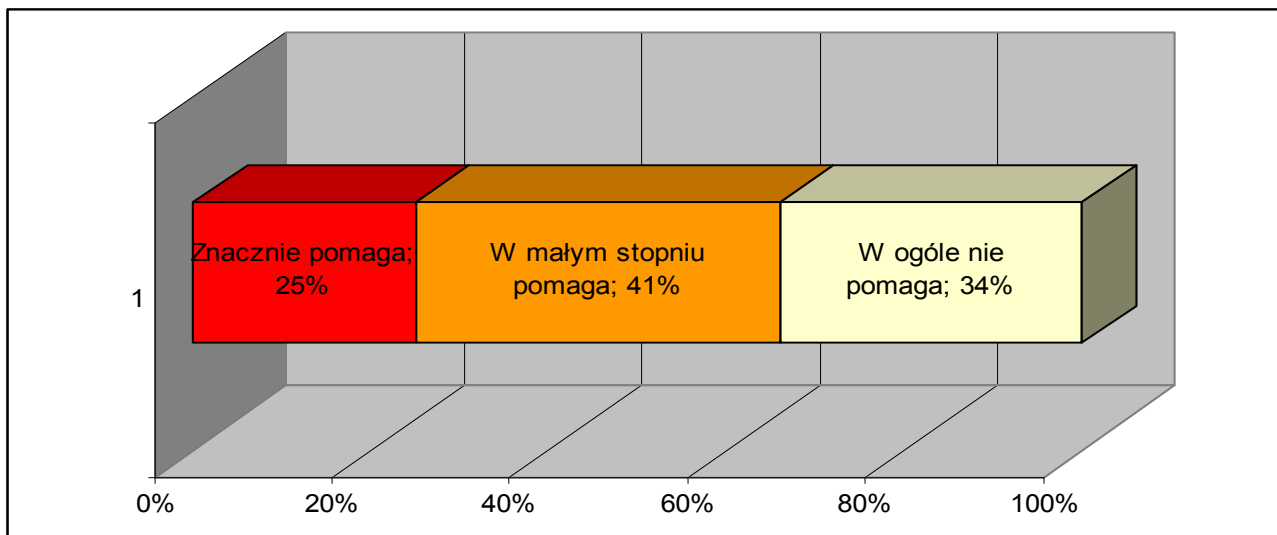
Wykres przedstawia ogólną ocenę studiów doktoranckich na Politechnice Śląskiej w oczach studentów.

CZĘŚĆ II – plany zawodowe doktorantów



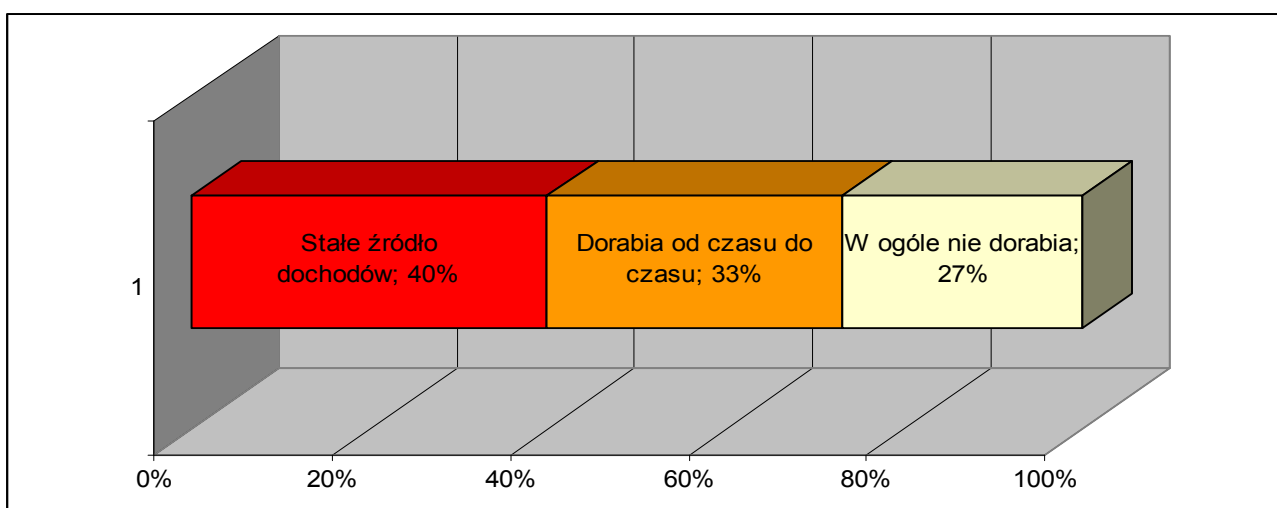
Wykres 3.

Wykres przedstawia odpowiedzi na pytanie dotyczące horyzontu czasowego planów zawodowych doktorantów Politechniki Śląskiej. Zdecydowana większość z nich (72%) deklaruje, iż posiada plany zawodowe na co najmniej 3 lata do przodu.



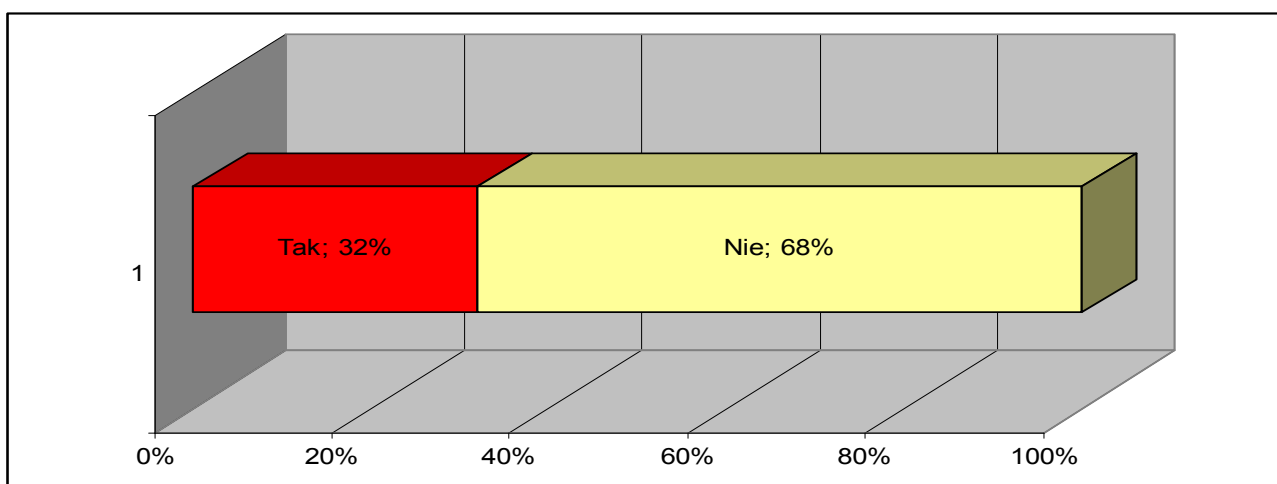
Wykres 4.

Wykres przedstawia stopień zaangażowania rodzin w pomoc finansową dla doktorantów. Wynika stąd, iż 75% doktorantów jest raczej samodzielna finansowo.



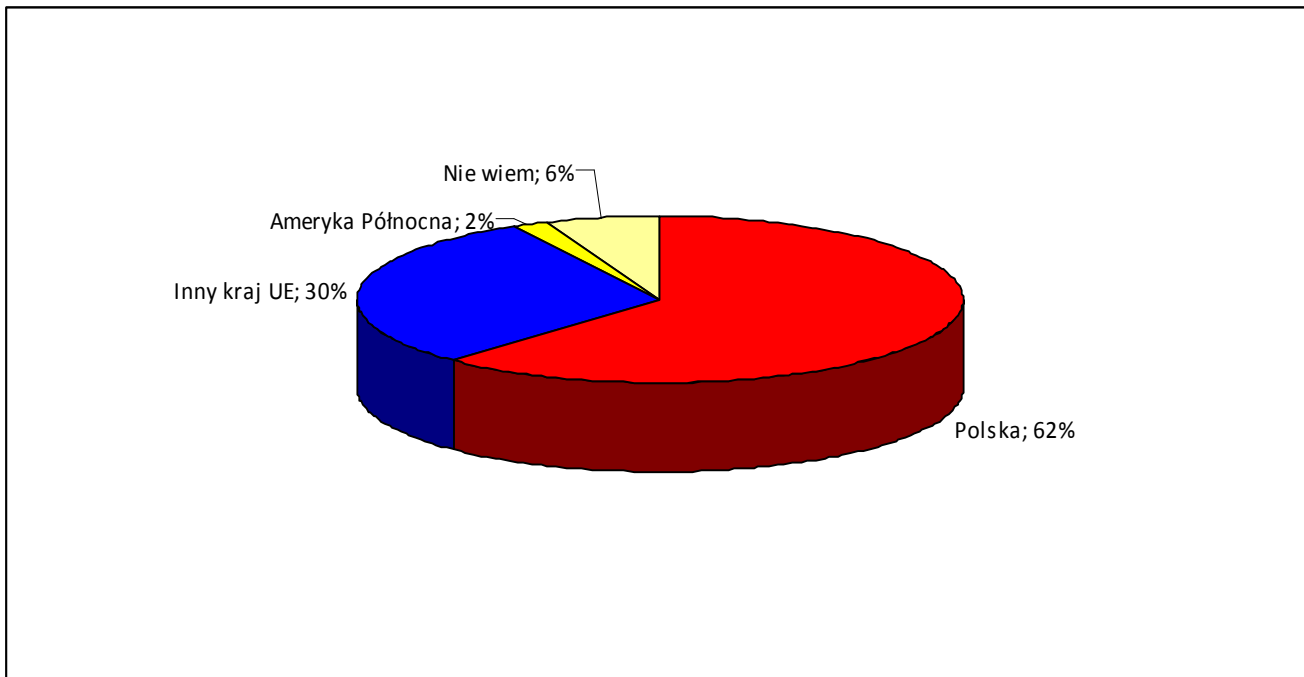
Wykres 5.

Studenci zostali zapytani czy poza stypendium doktoranckim mają dodatkowe źródła dochodów. Aż 40% twierdzi, że tak, a kolejne 33% respondentów dorabia od czasu do czasu.



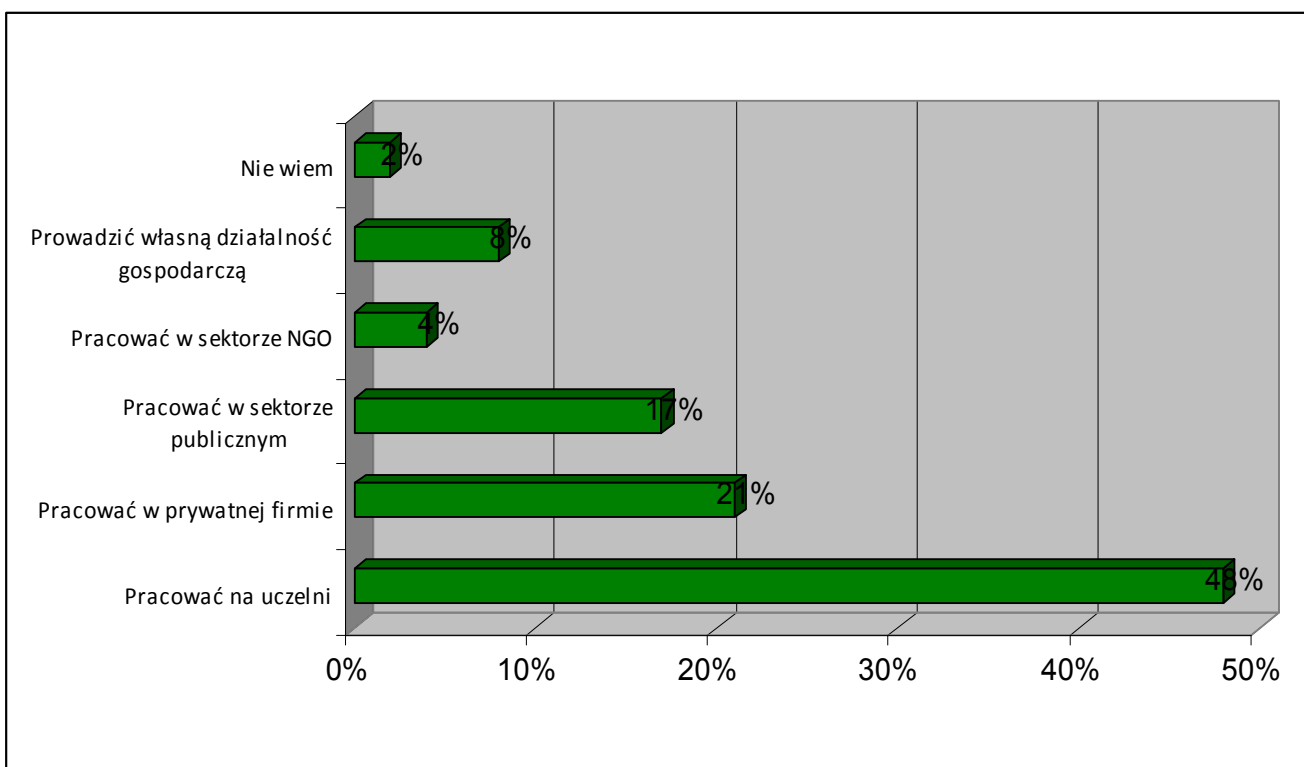
Wykres 6.

Doktoranci zostali zapytani, czy poza stypendium doktoranckim otrzymują jeszcze dodatkowe świadczenia, stypendia, zasiłki.



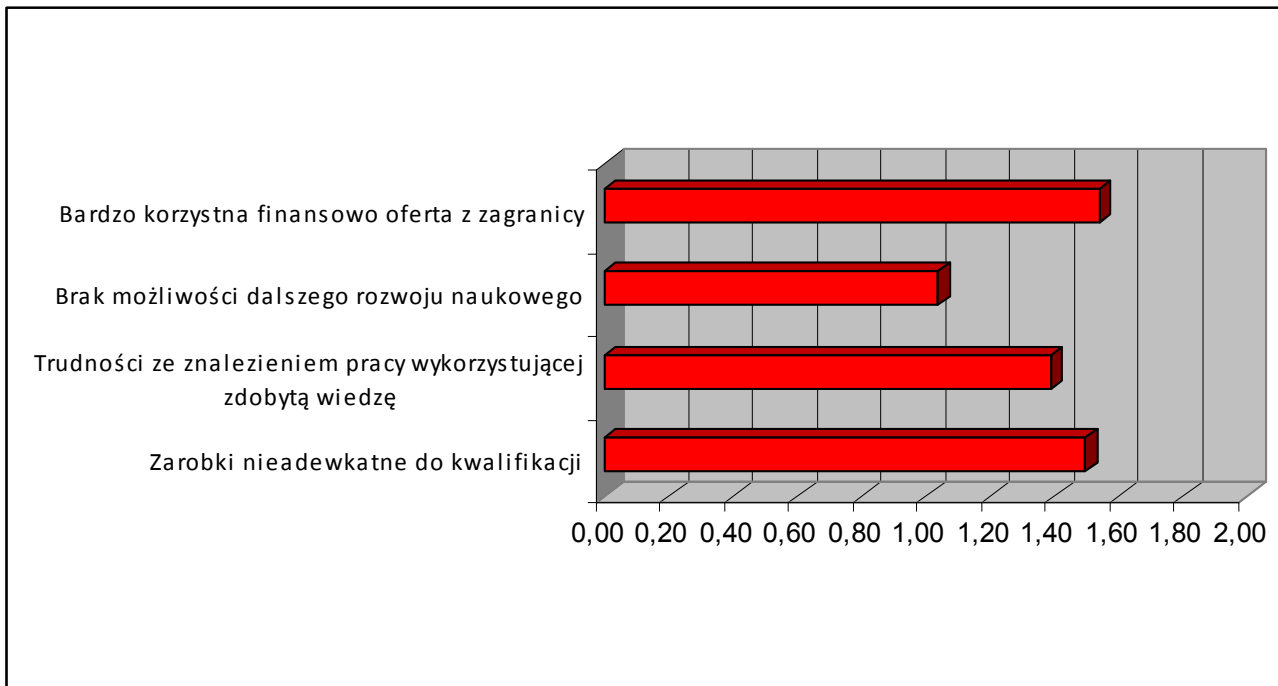
Wykres 7.

Wykres przedstawia odpowiedzi doktorantów na pytanie, z jakim krajem wiązą swoją przyszłość zawodową. 92% z nich planuje pozostać w Unii Europejskiej.



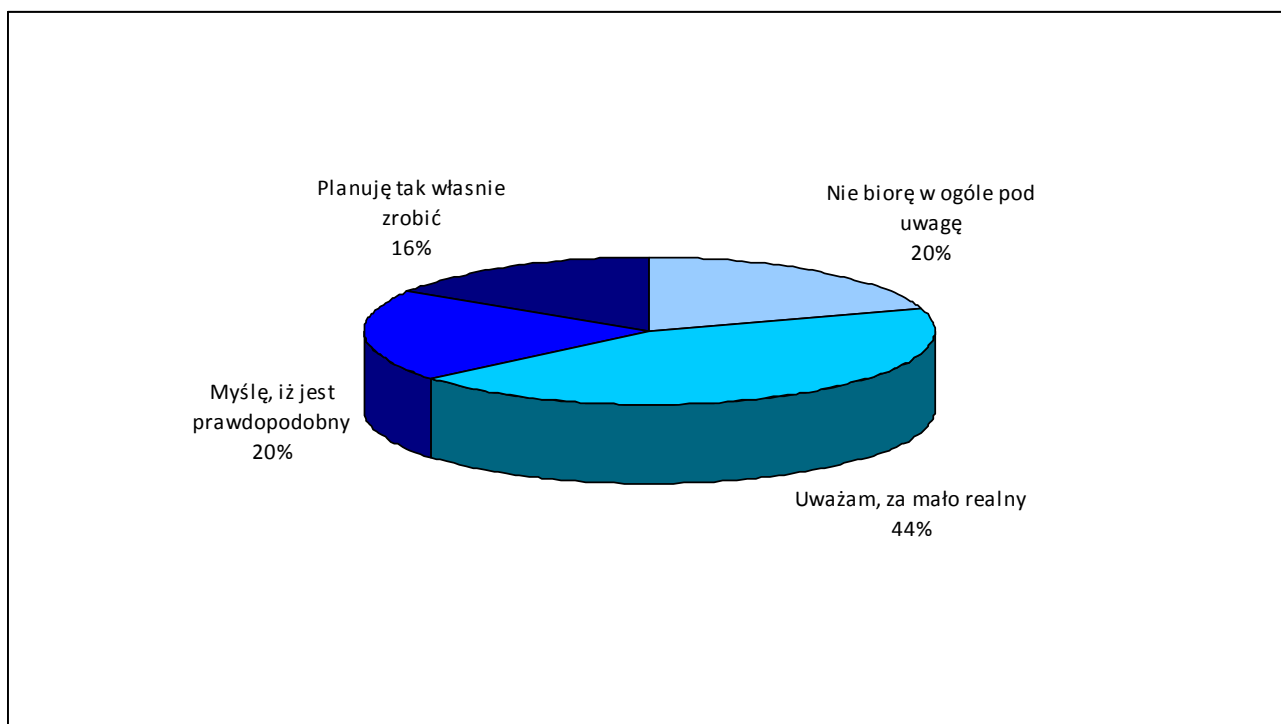
Wykres 8.

Plany dotyczące przyszłego miejsca pracy. Niemal połowa doktorantów zamierza pracować na uczelni.



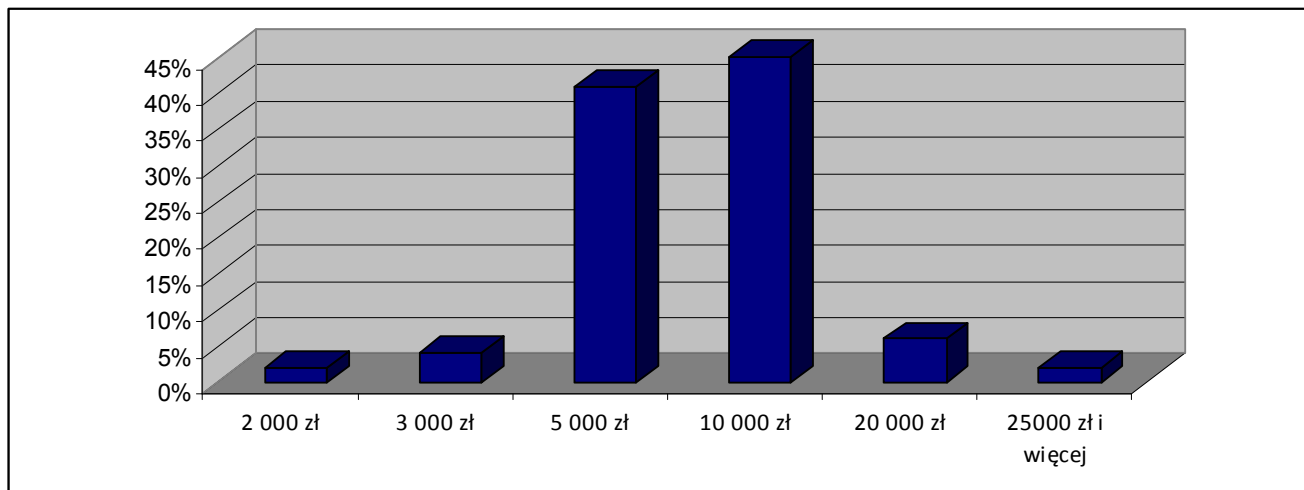
Wykres 9.

Siła poszczególnych czynników, które mogą nakłonić absolwentów studiów doktoranckich na Politechnice Śląskiej do opuszczenia kraju. Jak widać kwestie finansowe mają największe znaczenie, a możliwość rozwoju naukowego liczy się głównie dla tych, którzy zamierzają pracować na uczelni.



Wykres 10.

Wykres przedstawia odpowiedzi na pytanie, czy po ukończeniu studiów, przyszli doktorzy planują wyjazd z Polski.



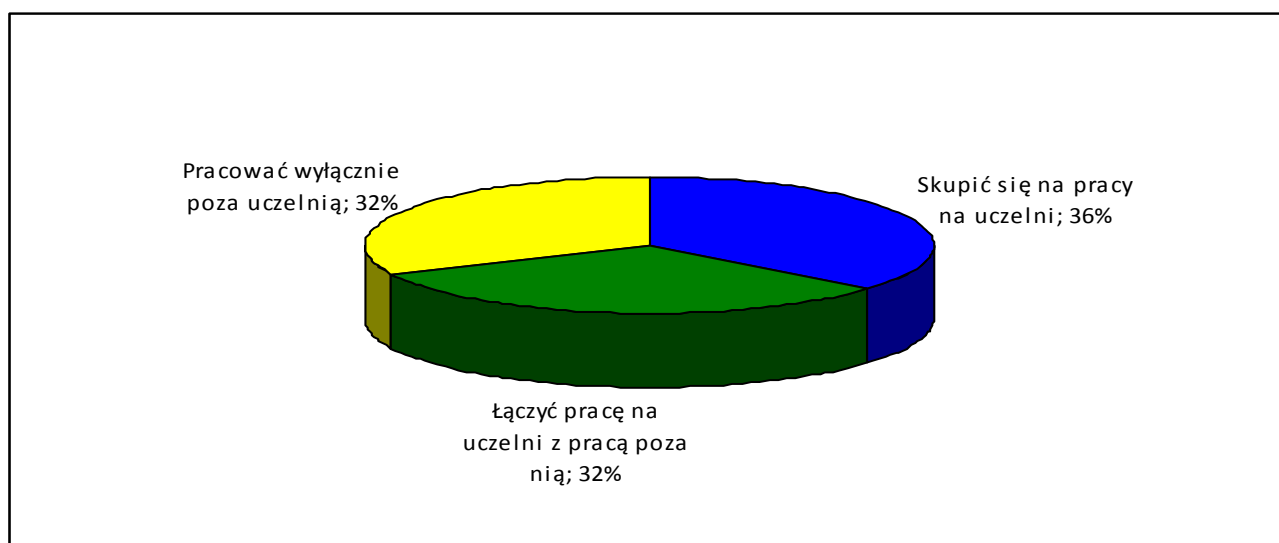
Wykres 11.

Wykres przedstawia odpowiedzi na pytanie, jakie doktoranci widzą dla siebie adekwatne wynagrodzenie netto po ukończeniu studiów. 86% z nich uważa że powinno to być 5000 bądź 10000 zł.

Zdanie podlegające ocenie respondentów	Rozkład odpowiedzi studentów				
	Zdecydowanie się nie zgadzam	Raczej się nie zgadzam	Nie mam zdania	Raczej się zgadzam	Zdecydowanie się zgadzam
Po ukończeniu studiów, moje szanse na lepsze zarobki i ciekawszą pracę znacznie wzrastają	0%	3%	14%	43%	40%
Trudno jest znaleźć pracę dającą możliwość pełnego wykorzystania zdobytej wiedzy	16%	7%	14%	43%	20%
Zapotrzebowanie na specjalistów w mojej dziedzinie nauki będzie z czasem rosło	0%	2%	19%	34%	45%
Doktorzy pracujący w prywatnych firmach mają bardzo dobre zarobki (10000 zł i więcej)	3%	17%	34%	36%	10%
Dla dalszego rozwoju zawodowego konieczne jest zdobycie zagranicznego doświadczenia	2%	20%	17%	29%	32%

Tabela 3.

Doktoranci na Politechnice Śląskiej uważają, iż po ukończeniu studiów mają szanse na lepsze zarobki i ciekawszą pracę (83%), ale jednocześnie pracę taką jest trudno znaleźć (63%). Zdecydowana większość uważa, iż specjalność którą studiują jest coraz bardziej poszukiwana na rynku pracy (79%).



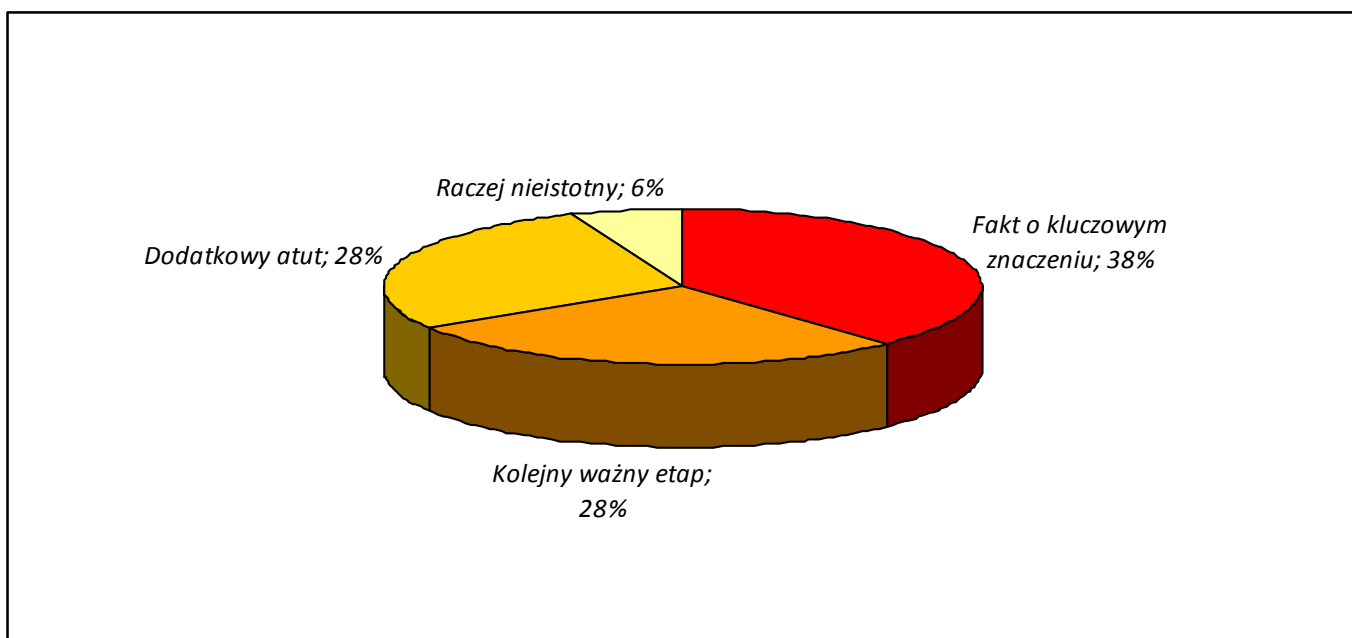
Wykres 12.

Odpowiedzi na ogólne pytanie na temat planowanego miejsca pracy po ukończeniu studiów.

Zdanie podlegające ocenie respondentów	Rozkład odpowiedzi studentów				
	Zdecydowanie się nie zgadzam	Raczej się nie zgadzam	Nie mam zdania	Raczej się zgadzam	Zdecydowanie się zgadzam
Praca na uczelni jest zwykle bardziej satysfakcjonująca niż praca poza nią	10%	12%	20%	22%	36%
Zarobki na uczelni są niższe niż być powinny	0%	5%	25%	35%	35%
Praca na uczelni jest bardziej stresująca niż praca poza nią	12%	20%	41%	10%	17%
Uczelnia jest pewnym miejscem pracy, bardziej stabilnym niż sektor prywatny	0%	2%	23%	42%	33%
Praca na uczelni daje lepsze możliwości rozwoju naukowego niż praca poza nią	3%	6%	22%	30%	39%

Tabela 4.

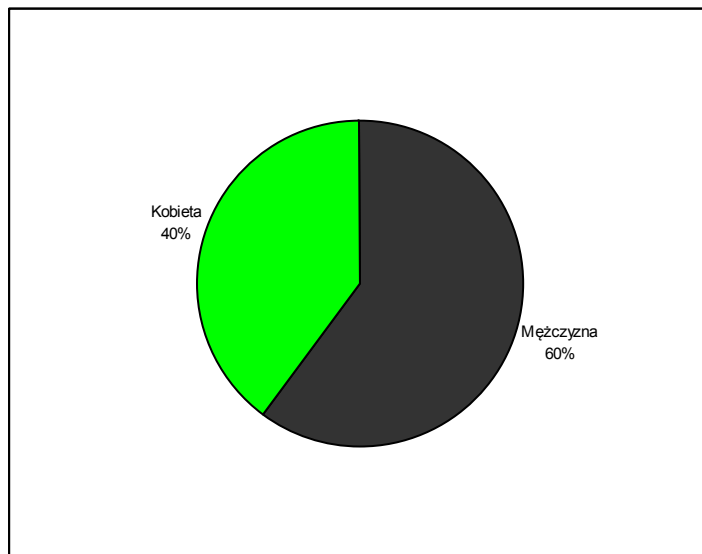
Doktoranci uważają pracę na uczelni za bardziej satysfakcjonującą (58%) niż pracę poza nią, chociaż twierdzą, iż zarobki na uczelni są nieadekwatne (70%). Mimo to jest to dla nich pociągające miejsce przyszłej pracy, z powodu większej pewności zatrudnienia, o czym przekonanych jest 75% respondentów oraz lepszych możliwości rozwoju naukowego (69%).



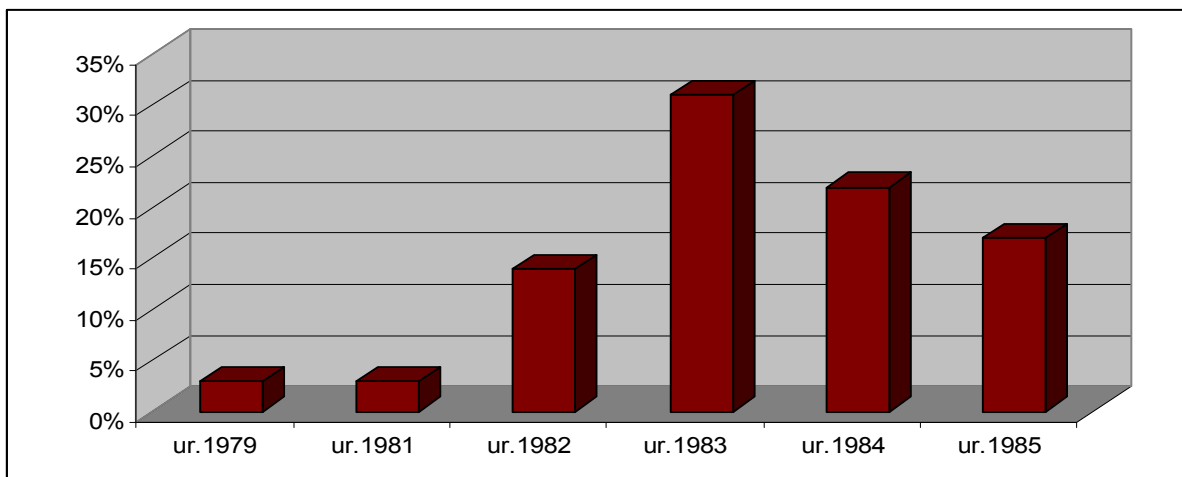
Wykres 13.

Ocena istotności tytułu doktora dla ich dalszej kariery zawodowej, przez studentów studiów doktoranckich Politechniki Śląskiej.

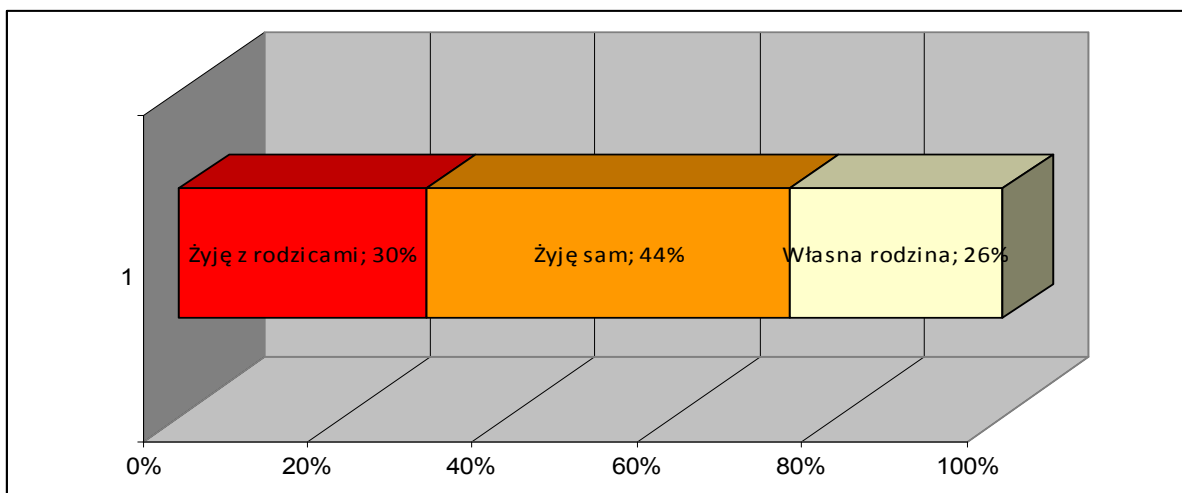
CZĘŚĆ III – metryczka



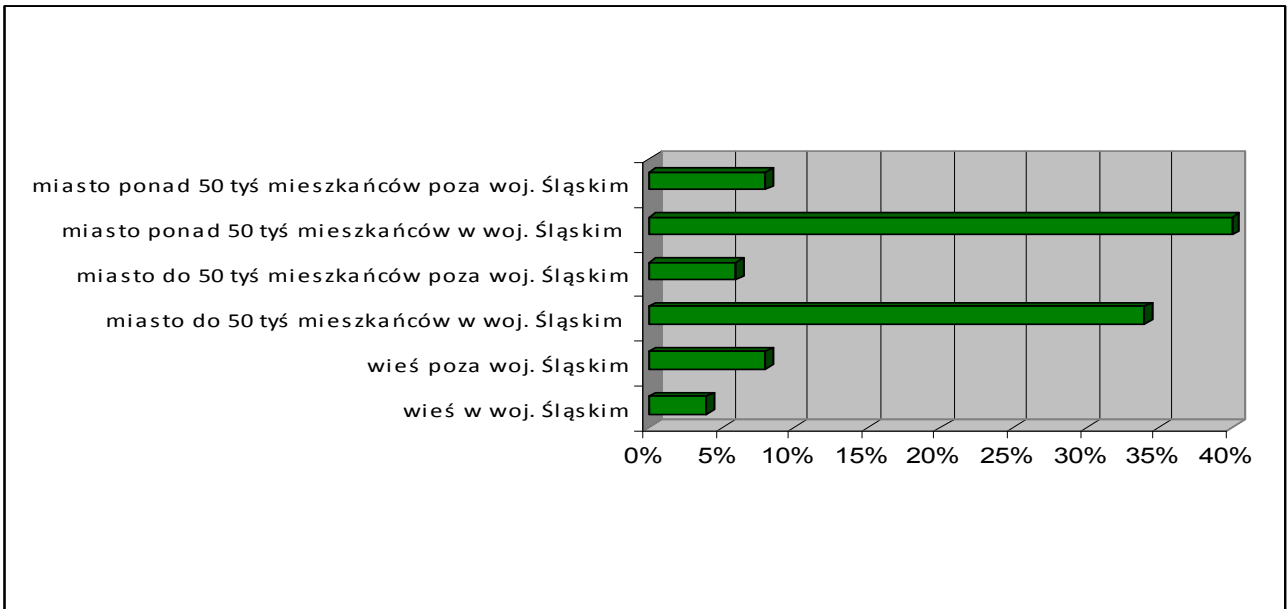
Wykres 14.
Płeć respondentów.



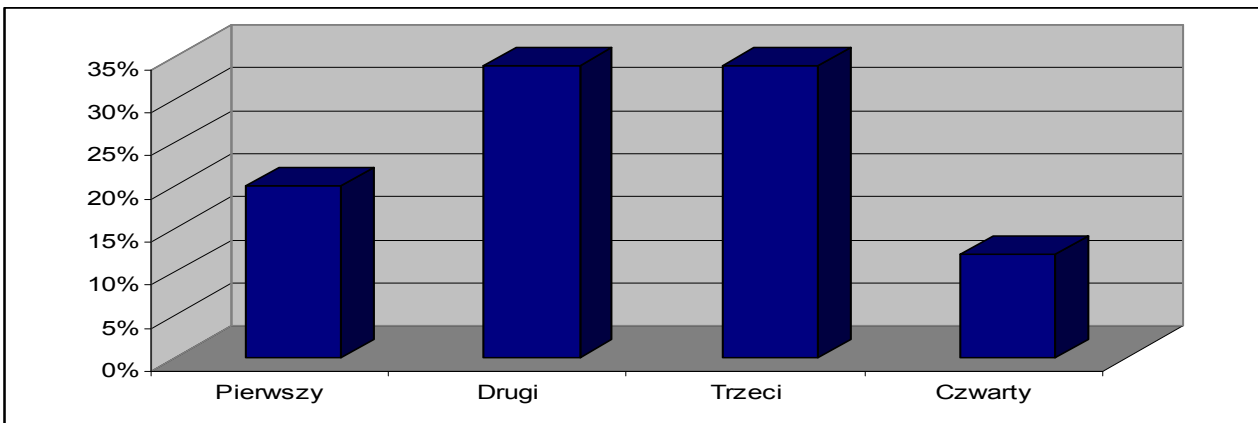
Wykres 15.
Wiek respondentów.



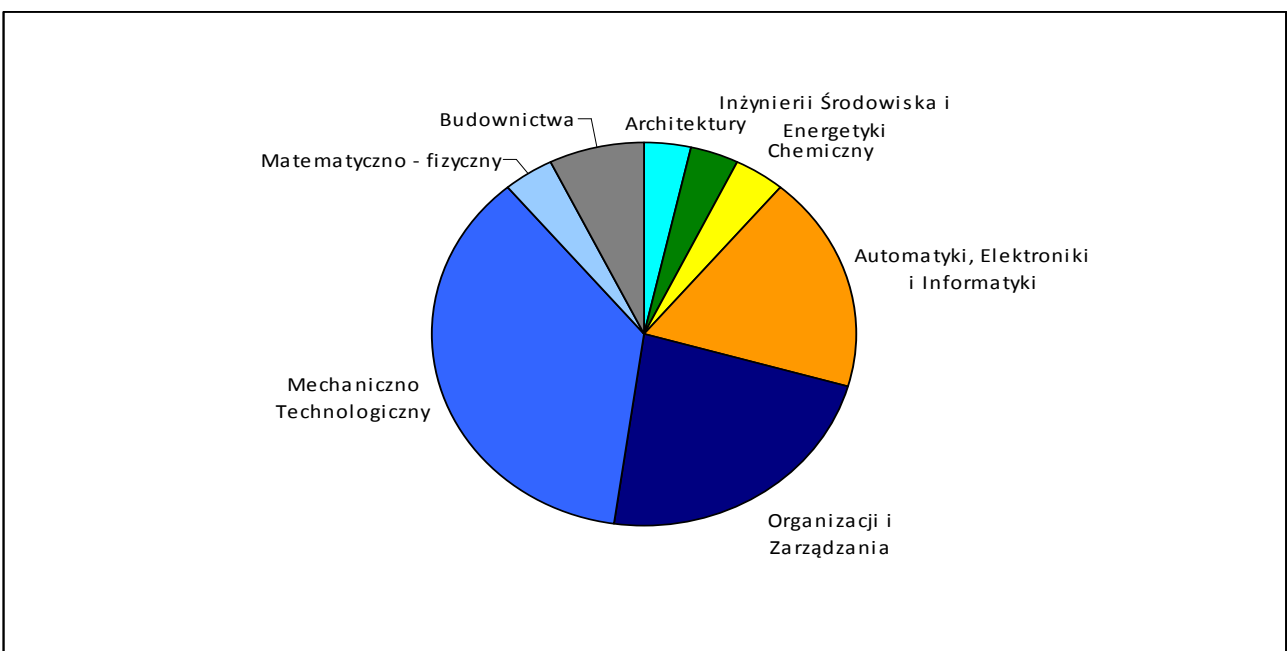
Wykres 16.
Sytuacja osobista respondentów.



Wykres 17.
Miejscowości z jakich pochodzą studenci studiów doktoranckich na Politechnice Śląskiej.



Wykres 18.
Rok studiów respondentów biorących udział w badaniu.



Wykres 19.
Respondenci wg wydziałów.



KAPITAŁ LUDZKI
NARODOWA STRATEGIA SPÓJNOŚCI

UNIA EUROPEJSKA
EUROPEJSKI
FUNDUSZ SPOŁECZNY



**I etap wdrożenia kompleksowego Programu Rozwojowego
Politechniki Śląskiej w Gliwicach**

Program Operacyjny Kapitał Ludzki współfinansowany przez Unię Europejską ze środków Europejskiego Funduszu Społecznego

**MONITOROWANIE LOSÓW DOKTORANTÓW
POLITECHNIKI ŚLĄSKIEJ W GLIWICACH**

Drodzy Doktoranci, ankieta znajdująca się poniżej dotyczy Waszej opinii o jakości studiów doktoranckich oraz Waszych planów zawodowych. Badanie to realizowane jest ze środków EFS w ramach Programu Operacyjnego Kapitał Ludzki.

Ankieta na charakter poufny. Zebrane za jej pośrednictwem dane zostaną wykorzystane wyłącznie do celów niniejszego badania. Szczere odpowiedzi pomogą w lepszym dopasowaniu oferty Politechniki Śląskiej do Waszych potrzeb.

CZĘŚĆ I – OCENA STUDIÓW DOKTORANCKICH

Oceń poniższe twierdzenia dotyczące różnych aspektów studiów doktoranckich na Politechnice Śląskiej.

[obok poniższych twierdzeń wybierz rubrykę, która najlepiej oddaje Twój pogląd]

Aspekt	Zdecydowanie się nie zgadzam	Raczej się nie zgadzam	Nie mam zdania	Raczej się zgadzam	Zdecydowanie się zgadzam
Pracownicy naukowcy są chętni do współpracy i skorzy do pomocy w razie potrzeby					
Pracownicy naukowcy są dostępni czasowo w stopniu wystarczającym do konsultacji					
Student studiów doktoranckich ma łatwy dostęp do niezbędnych pracowników i pomocy naukowych					
W bibliotece istnieje łatwy dostęp do aktualnych publikacji naukowych z całego świata					
Pracownicy administracyjni są uprzejmi i chętnie służą pomocą					

Uważam, że najmocniejszym punktem studiów jest:

Uważam, że najłabszym, wymagającym poprawy elementem studiów jest:

Jak oceniasz wpływ studiów doktoranckich na Politechnice Śląskiej na następujące aspekty Twojego życia?

[obok poniższych twierdzeń wybierz rubrykę, która najlepiej oddaje Twój pogląd]

Aspekt	Zdecydowanie negatywny	Raczej Negatywny	Brak wpływu	Raczej pozytywny	Zdecydowanie pozytywny
Zdobywanie wiedzy, osobisty rozwój naukowy					
Pozycja na rynku pracy					
Spełnienie, samorealizacja życiowa					
Sytuacja finansowa					
Poziom stresu w moim życiu					

Zdobycie tytułu doktora po ukończeniu studiów uważam za:

[zaznacz jedną odpowiedź]

- sprawę najwyższej wagi, bez tego tytułu obecne studia tracą sens
- rzecz bardzo istotną, ale nie najważniejszą
- dodatkowy atut odbytych studiów
- kwestię mało istotną

Ogólnie, studia doktoranckie na Politechnice Śląskiej uważam za:

[zaznacz jedną odpowiedź]

- bardzo ciekawe, inspirujące i rozwijające
- umiarkowanie dobry wybór w moim życiu
- raczej chybiony pomysł na dalszą edukację
- jedną z najgorszych decyzji w moim życiu

CZĘŚĆ II – PLANY ZAWODOWE DOKTORANTÓW

Moje plany dotyczące kariery zawodowej:

[zaznacz jedną odpowiedź]

- są określone najdalej na rok do przodu
- są określone na najbliższe 3 – 5 lat
- są sprecyzowane na okres dłuższy niż 5 lat
- nie mam żadnych konkretnych planów zawodowych

Moja obecna sytuacja finansowa:

[zaznacz jedną odpowiedź z każdej kolumny]

Rodzina

- znacznie pomaga mi finansowo
- w małym stopniu wspiera mnie finansowo
- nie pomaga mi w ogóle finansowo

Praca

- mam stałe źródło dochodów
- udaje mi się zarabiać dorywczo
- nie pracuję zarobkowo

Poza stypendium doktoranckim

- otrzymuję jeszcze inne świadczenia
- nie mam innych świadczeń

inne źródła dochodów:

Moją przyszłość zawodową wiąże z:

[zaznacz jedną odpowiedź]

- Polską
- innym krajem UE
- Ameryką Północną
- którymś z krajów Dalekiego Wschodu
- innym krajem
- nie wiem

Po ukończeniu studiów i zdobyciu tytułu doktora, planuję:

[zaznacz jedną odpowiedź]

- pracować na uczelni
- pracować w prywatnej firmie, wykorzystując zdobytą wiedzę
- pracować w sektorze publicznym, wykorzystując zdobytą wiedzę
- pracować w sektorze organizacji pozarządowych, wykorzystując zdobytą wiedzę
- rozpocząć własną działalność gospodarczą, wykorzystując zdobytą wiedzę
- inne:
- nie wiem

Na moją decyzję o wyjeździe z Polski może mieć wpływ:

[obok poniższych twierdzeń wybierz rubrykę, która najlepiej oddaje Twój pogląd]

	Brak wpływu	Słaby wpływ	Silny wpływ
Zarobki w Polsce nieadekwatne do kwalifikacji			
Trudności ze znalezieniem pracy pozwalającej wykorzystać zdobytą wiedzę			
Brak możliwości dalszego rozwoju naukowego			
Bardzo korzystna finansowo oferta od zagranicznej firmy z interesującej mnie branży			

Ewentualny wyjazd z Polski po ukończeniu studiów:

[zaznacz jedną odpowiedź]

- nie biorę w ogóle takiej opcji pod uwagę
- uważam, za mało realny
- myślę, iż jest dość prawdopodobny
- biorę poważnie pod uwagę, planuję

Uważam, iż adekwatne wynagrodzenie miesięczne netto, dla doktora po Politechnice Śląskiej to:

[zaznacz jedną odpowiedź]

- 2000 zł
- 3000 zł
- 5000 zł
- 10000 zł
- 15000 zł
- 20000 zł
- 25000 zł i więcej

Oceń poniższe twierdzenia.

[obok poniższych twierdzeń wybierz rubrykę, która najlepiej oddaje Twój pogląd]

Twierdzenie	Zdecydowanie się nie zgadzam	Raczej się nie zgadzam	Nie mam zdania	Raczej się zgadzam	Zdecydowanie się zgadzam
Po ukończeniu studiów, moje szanse na lepsze zarobki i ciekawszą pracę znacznie wzrastają					
Trudno jest znaleźć pracę dającą możliwość pełnego wykorzystania zdobytej wiedzy					
Zapotrzebowanie na specjalistów w mojej dziedzinie nauki będzie z czasem rosło					
Doktorzy pracujący w prywatnych firmach mają bardzo dobre zarobki (10000 zł i więcej)					
Dla dalszego rozwoju zawodowego konieczne jest zdobycie zagranicznego doświadczenia					

W przyszłości planuję:

[zaznacz jedną odpowiedź]

- w pełni skupić się na pracy naukowej na uczelni
- połączyć pracę na uczelni z pracą poza nią
- pracować wyłącznie poza uczelnią

Oceń poniższe zdania, dotyczące pracy na uczelni.

[obok poniższych twierdzeń wybierz rubrykę, która najlepiej oddaje Twój pogląd]

Twierdzenie	Zdecydowanie się nie zgadzam	Raczej się nie zgadzam	Nie mam zdania	Raczej się zgadzam	Zdecydowanie się zgadzam
Praca na uczelni jest zwykle bardziej satysfakcjonująca niż praca poza nią					
Zarobki na uczelni są niższe niż być powinny					
Praca na uczelni jest bardziej stresująca niż praca poza nią					
Uczelnia jest pewnym miejscem pracy, bardziej stabilnym niż sektor prywatny					
Praca na uczelni daje lepsze możliwości rozwoju naukowego niż praca poza nią					

Uważam, iż tytuł doktora zdobyty na Politechnice Śląskiej będzie dla mojej kariery zawodowej:

[zaznacz jedną odpowiedź]


- faktem o kluczowym znaczeniu
- kolejnym ważnym etapem
- dodatkowym atutem
- raczej nieistotny

CZĘŚĆ III – METRYCZKA

Płeć	<input type="checkbox"/> kobieta <input type="checkbox"/> mężczyzna	Rok urodzenia	
Miejsce stałego zamieszkania [zaznacz jedną odpowiedź]	<input type="checkbox"/> wieś w woj. Śląskim <input type="checkbox"/> wieś poza woj. Śląskim <input type="checkbox"/> miasto do 50 tys mieszkańców w woj. Śląskim <input type="checkbox"/> miasto do 50 tys mieszkańców poza woj. Śląskim <input type="checkbox"/> miasto ponad 50 tys mieszkańców w woj. Śląskim <input type="checkbox"/> miasto ponad 50 tys mieszkańców poza woj. Śląskim		
Sytuacja rodzinna [zaznacz jedną odpowiedź]	<input type="checkbox"/> żyję z rodzicami	<input type="checkbox"/> żyję sam(a)	<input type="checkbox"/> mam własną rodzinę / żyję z partnerką(em)
Wydział		Rok studiów	

Dziękuję za wypełnienie ankiety

Dębica, 31.12.2010.


Piotr Kamiński